

บทที่ 2 : การปฏิบัติตามมาตรการป้องกัน และแก้ไขผลกระทบสิ่งแวดล้อม

2.1 การดำเนินการ

การดำเนินการติดตามตรวจสอบผลการปฏิบัติตามมาตรการป้องกันและแก้ไขผลกระทบสิ่งแวดล้อม (ช่วงเปิดดำเนินการ) โรงพยาบาลสมิติเวช ศรีนครินทร์ (อาคารเดิม) ครั้งที่ 1/2568 ประจำเดือนมกราคม-มิถุนายน 2568 ทางที่ปรึกษาได้ดำเนินการตรวจสอบผลการปฏิบัติตามมาตรการฯ ที่ได้กำหนดไว้ในรายงานการประเมินผลกระทบสิ่งแวดล้อม (EIA) ตามเงื่อนไขของสำนักงานนโยบายและแผนทรัพยากรธรรมชาติและสิ่งแวดล้อม (สผ.)

2.2 ผลการปฏิบัติตามมาตรการป้องกันและแก้ไขผลกระทบสิ่งแวดล้อม

ผลการปฏิบัติตามมาตรการป้องกันและแก้ไขผลกระทบสิ่งแวดล้อม (ช่วงเปิดดำเนินการ) โรงพยาบาลสมิติเวช ศรีนครินทร์ (อาคารเดิม) ประจำเดือนมกราคม-มิถุนายน 2568 มีรายละเอียดดังตารางที่ 2.2-1

ตารางที่ 2.2-1 สรุปผลการปฏิบัติตามมาตรการป้องกันและแก้ไขผลกระทบสิ่งแวดล้อม (ช่วงเปิดดำเนินการ) โรงพยาบาลสมิติเวช ศรีนครินทร์ (ส่วนอาคารเดิม) ประจำเดือน มกราคม-มิถุนายน 2568

ผลกระทบสิ่งแวดล้อม	มาตรการป้องกันและแก้ไขผลกระทบสิ่งแวดล้อม	ผลการปฏิบัติตามมาตรการฯ	ปัญหา/อุปสรรคและแนวทางแก้ไข	เอกสารอ้างอิง
1. ทรัพยากรสิ่งแวดล้อมทางกายภาพ				
1.1 สภาพภูมิประเทศ	1) ปลุกไม้ยืนต้นภายในโครงการตามแบบที่กำหนดไว้ และดูแลรักษาให้อยู่ในสภาพที่ดีอยู่เสมอ	โครงการได้จัดให้มีการปลุกไม้ยืนต้นภายในพื้นที่โครงการและมีการตัดแต่ง ดูแลให้สวยงามอยู่เสมอ		รูปที่ 2.2-1
	2) จัดให้มีพื้นที่สีเขียวภายในโครงการให้มากที่สุด	โครงการได้จัดให้มีพื้นที่สีเขียวขนาดพื้นที่รวม 21,188.05 ตารางเมตร		รูปที่ 2.2-1
	3) จัดให้มีการดูแลรักษาพื้นที่จัดภูมิทัศน์ภายในโครงการ และดูแลความสะอาด และความเป็นระเบียบเรียบร้อยภายในบริเวณโครงการอยู่เสมอ	โครงการได้จัดให้มีพื้นที่สีเขียวขนาดพื้นที่รวม 21,188.05 ตารางเมตร และดูแลรักษาให้สวยงามอยู่เสมอ		รูปที่ 2.2-10
1.2 คุณภาพอากาศ	1) ควบคุมความเร็วของรถภายในโครงการเช่น ป้ายจำกัดความเร็ว สันนุนลดความเร็ว เพื่อไม่ให้เกิดการฟุ้งกระจายของฝุ่นบนผิวถนน	โครงการจัดให้มีป้ายจำกัดความเร็วและสันนุนชะลอความเร็ว เพื่อลดการฟุ้งกระจายของฝุ่น		รูปที่ 2.2-2
	2) ดูแลรักษาความสะอาดถนนภายในโครงการ โดยฉีดล้างถนนเป็นประจำสม่ำเสมอ	โครงการจัดให้มีเจ้าหน้าที่ดูแลความสะอาดถนนภายในโครงการ ไม่ให้มีขยะ เศษใบไม้ และฝุ่น		รูปที่ 2.2-2
	3) จัดให้มีพื้นที่สีเขียวภายในโครงการ ขนาดพื้นที่รวม 21,188.05 ตารางเมตร	โครงการได้ปฏิบัติตามมาตรการฯ		รูปที่ 2.2-1
	4) ติดป้ายห้ามติดเครื่องยนต์ทิ้งไว้ภายในบริเวณพื้นที่จอดรถยนต์ ให้สามารถเห็นได้อย่างชัดเจน	โครงการได้ปฏิบัติตามมาตรการฯ		รูปที่ 2.2-2

ตารางที่ 2.2-1 สรุปผลการปฏิบัติตามมาตรการป้องกันและแก้ไขผลกระทบสิ่งแวดล้อม (ช่วงเปิดดำเนินการ) โรงพยาบาลสมิติเวช ศรีนครินทร์ (ส่วนอาคารเดิม) ประจำปี
มกราคม-มิถุนายน 2568

ผลกระทบสิ่งแวดล้อม	มาตรการป้องกันและแก้ไขผลกระทบสิ่งแวดล้อม	ผลการปฏิบัติตามมาตรการฯ	ปัญหา/อุปสรรค และแนวทางแก้ไข	เอกสารอ้างอิง
1.2 คุณภาพอากาศ (ต่อ)	5) จัดทำป้ายและสัญลักษณ์จราจรบนพื้นที่ทางให้ชัดเจน และ ไม่ก่อให้เกิดความสับสนของผู้ขับขี่ ทำให้การเคลื่อนตัวของรถใน โครงการ และบริเวณทางเข้า-ออกโครงการสามารถทำได้อย่างดี และปลอดภัย	โครงการได้ปฏิบัติตามมาตรการฯ		รูปที่ 2.2-2
	6) จัดให้มีเจ้าหน้าที่อำนวยความสะดวกด้านการจราจรบริเวณ ทางเข้า-ออกโครงการ	โครงการได้จัดให้มีเจ้าหน้าที่อำนวยความสะดวก ด้านการจราจร และบริการรับ-ส่งผู้มาใช้บริการ ภายในพื้นที่โครงการ		รูปที่ 2.2-3
1.3 เสียง และความสั่นสะเทือน	1) ติดตั้งป้ายห้ามเร่งเครื่องยนต์ไว้บริเวณที่จอดรถและทางวิ่ง ภายในโครงการให้เห็นอย่างชัดเจน	โครงการได้ปฏิบัติตามมาตรการฯ		รูปที่ 2.2-2
	2) จัดให้มีส่วนรับเรื่องร้องเรียนผู้ที่ได้รับผลกระทบจากโครงการ	โครงการได้ปฏิบัติตามมาตรการฯ		รูปที่ 2.2-4
1.4 คุณภาพน้ำ	1) จัดให้มีระบบบำบัดน้ำเสียรวมของโครงการซึ่งเป็นถังบำบัด น้ำเสียแบบเติมอากาศ เพื่อบำบัดน้ำเสียของโครงการให้มีคุณภาพ ตามมาตรฐานน้ำทิ้ง ก่อนระบายออกสู่ท่อระบายน้ำภายนอก โครงการ	โครงการได้ปฏิบัติตามมาตรการฯ		รูปที่ 2.2-5
	2) จัดให้มีเจ้าหน้าที่ประจำ หรือจัดจ้างบริษัทเอกชนเพื่อดูแล รักษาระบบบำบัดน้ำเสีย ระบบปั๊มสูบน้ำ และระบบระบายน้ำ ภายในพื้นที่โครงการ ให้สามารถทำงานได้อย่างมีประสิทธิภาพ	โครงการได้จัดให้มีเจ้าหน้าที่ประจำ เพื่อดูแล รักษาระบบบำบัดน้ำเสีย ระบบปั๊มสูบน้ำ และ ระบบระบายน้ำของโครงการ		ภาคผนวก ค
	3) ประสานให้รถสูบกากไขมันของสำนักงานเขตสวนหลวงเข้า มาจัดเก็บกากไขมันออกจากระบบบำบัดน้ำเสียเป็นประจำ ตาม ความจุของส่วนดักไขมันไม่น้อยกว่า 6 เดือน ต่อ 1 ครั้ง หรือตาม ความเหมาะสม	โครงการได้ปฏิบัติตามมาตรการฯ		ภาคผนวก ค

ตารางที่ 2.2-1 สรุปผลการปฏิบัติตามมาตรการป้องกันและแก้ไขผลกระทบสิ่งแวดล้อม (ช่วงเปิดดำเนินการ) โรงพยาบาลสมิติเวช ศรีนครินทร์ (ส่วนอาคารเดิม) ประจำเดือน
มกราคม-มิถุนายน 2568

ผลกระทบสิ่งแวดล้อม	มาตรการป้องกันและแก้ไขผลกระทบสิ่งแวดล้อม	ผลการปฏิบัติตามมาตรการฯ	ปัญหา/อุปสรรค และแนวทางแก้ไข	เอกสารอ้างอิง
1.4 คุณภาพน้ำ (ต่อ)	4) ประสานงานให้รถสูบล้างสิ่งปฏิกูล ของสำนักงานเขตสวนหลวง เข้ามาจัดเก็บสิ่งปฏิกูลออกจากระบบบำบัดน้ำเสียเดือนละครั้ง	โครงการได้ปฏิบัติตามมาตรการฯ		ภาคผนวก ค
	5) ในการจัดเก็บกากตะกอนส่วนเกิน โครงการจะประสานไปยัง หน่วยงานที่ได้รับอนุญาตเข้ามาจัดเก็บกากตะกอนส่วนเกินเป็น ประจำตามความจุของระบบบำบัดน้ำเสียของโครงการเดือนละครั้ง	โครงการได้ปฏิบัติตามมาตรการฯ		ภาคผนวก ค
	6) จัดให้มีระบบมิเตอร์ไฟฟ้าสำหรับระบบบำบัดน้ำเสีย โดยเฉพาะแยกจากระบบไฟฟ้าอื่น ๆ เพื่อให้สามารถติดตาม ตรวจสอบการใช้งานระบบบำบัดน้ำเสียและให้เกิดความมั่นใจว่า โครงการจะเดินระบบบำบัดน้ำเสียตลอดระยะเวลาที่เปิด ดำเนินการโครงการ	โครงการได้ปฏิบัติตามมาตรการฯ		
	7) จัดให้มีอุปกรณ์ในระบบน้ำเสีย เพื่อสำรองไว้ใช้ได้ในช่วง (stand by) หากอุปกรณ์ชำรุด สามารถนำไปซ่อมโดยยังเหลือ อุปกรณ์สำรองไว้ใช้งานได้อย่างต่อเนื่อง	โครงการได้ปฏิบัติตามมาตรการฯ		

ตารางที่ 2.2-1 สรุปผลการปฏิบัติตามมาตรการป้องกันและแก้ไขผลกระทบสิ่งแวดล้อม (ช่วงเปิดดำเนินการ) โรงพยาบาลสมิติเวช ศรีนครินทร์ (ส่วนอาคารเดิม) ประจำเดือน
มกราคม-มิถุนายน 2568

ผลกระทบสิ่งแวดล้อม	มาตรการป้องกันและแก้ไขผลกระทบสิ่งแวดล้อม	ผลการปฏิบัติตามมาตรการฯ	ปัญหา/อุปสรรค และแนวทางแก้ไข	เอกสารอ้างอิง
2. ทรัพยากรสิ่งแวดล้อมทางนิเวศวิทยา				
2.1 นิเวศวิทยาทางบก	1) ดำเนินการตามมาตรการป้องกันและแก้ไขผลกระทบต่อทรัพยากรสิ่งแวดล้อมทางกายภาพ ได้แก่ คุณภาพอากาศ เสียง ความสั่นสะเทือน คุณภาพน้ำ และคุณค่าการใช้ประโยชน์ของมนุษย์อย่างเคร่งครัด	โครงการได้ปฏิบัติตามมาตรการฯ อย่างเคร่งครัด		
2.2 นิเวศวิทยาทางน้ำ	1) ดูแลรักษาระบบบำบัดน้ำเสียของโครงการให้สามารถทำงานได้อย่างมีประสิทธิภาพ	โครงการได้จัดให้มีเจ้าหน้าที่ประจำ เพื่อดูแลรักษาระบบบำบัดน้ำเสีย ระบบปั๊มสูบน้ำ และระบบระบายน้ำของโครงการ ให้ใช้งานได้อย่างมีประสิทธิภาพอยู่เสมอ		
	2) ดำเนินการตามมาตรการป้องกันและแก้ไขผลกระทบสิ่งแวดล้อมทางกายภาพ ได้แก่ คุณภาพอากาศเสียง ความสั่นสะเทือน คุณภาพน้ำ และคุณค่าการใช้ประโยชน์ของมนุษย์อย่างเคร่งครัด	โครงการได้ปฏิบัติตามมาตรการฯ อย่างเคร่งครัด		

ตารางที่ 2.2-1 สรุปผลการปฏิบัติตามมาตรการป้องกันและแก้ไขผลกระทบสิ่งแวดล้อม (ช่วงเปิดดำเนินการ) โรงพยาบาลสมิติเวช ศรีนครินทร์ (ส่วนอาคารเดิม) ประจำเดือน มกราคม-มิถุนายน 2568

ผลกระทบสิ่งแวดล้อม	มาตรการป้องกันและแก้ไขผลกระทบสิ่งแวดล้อม	ผลการปฏิบัติตามมาตรการฯ	ปัญหา/อุปสรรค และแนวทางแก้ไข	เอกสารอ้างอิง
3. คุณค่าการใช้ประโยชน์ของมนุษย์				
3.1 การใช้น้ำ	1) โครงการจะจัดให้มีถังสำรองน้ำใช้สำหรับอุปโภค – บริโภค ในอาคารสูง 18 ชั้น และชั้นใต้ดิน 3 ชั้น (อาคารเดิม) มีปริมาณเก็บสำรองรวม 3,997 ลบ.ม. และอาคารสูง 8 ชั้น (อาคารใหม่) มีปริมาณเก็บสำรองรวม 346 ลบ.ม.	โครงการได้จัดให้มีการสำรองน้ำใช้สำหรับอุปโภค-บริโภคในอาคารสูง 18 ชั้น และชั้นใต้ดิน 3 ชั้น (อาคารเดิม) มีปริมาณเก็บสำรองรวม 3,997 ลบ.ม.		
	2) จัดให้มีเจ้าหน้าที่คอยดูแลรักษาระบบเส้นท่อประปาให้อยู่ในสภาพดีหากพบว่าชำรุดเสียหายให้ดำเนินการซ่อมแซมทันที	โครงการได้จัดให้มีเจ้าหน้าที่ประจำเพื่อดูแลรักษาระบบระบบน้ำใช้ให้ใช้งานได้อย่างมีประสิทธิภาพอยู่เสมอ		ภาคผนวก ข
	3) ล้างถังสำรองน้ำใช้ของโครงการทุกถังปีละ 1 ครั้ง ตลอดระยะเวลาเปิดดำเนินการ	โครงการได้จัดให้มีเจ้าหน้าที่ล้างถังสำรองน้ำใช้ของโครงการเป็นประจำทุกปี		ภาคผนวก ค
	4) ติดป้ายประชาสัมพันธ์รณรงค์ให้ผู้พักอาศัยใช้น้ำอย่างประหยัด	โครงการได้ปฏิบัติตามมาตรการฯ		รูปที่ 2.2-6
	5) ทาวส์ดักกันซึม ภายในถังเก็บน้ำใต้ดินและเสาที่อยู่ในถังเก็บน้ำได้ดินทั้งหมด โดยใช้ระบบกันซึมประเภท MODIFIED-POLYMER CEMENT ซึ่งเป็นแผ่นเยื่อกันน้ำในรูปของเหลว (LIQUID-APPLIED WATERPROOFING MEMBRANE) ใช้ทาลงบนพื้นผิว คอนกรีตที่แข็งตัว เมื่อแห้งสนิทจะกลายเป็นแผ่นฟิล์มแข็งยึดติดแน่นกับพื้นผิวเป็นสารประกอบชนิด 2 ส่วน ประเภท CEMENT POWDER และ MODIFIED POLYMER RESIN สามารถใช้เป็นวัสดุกันซึมได้ทั้งในด้านที่สัมผัสกับน้ำ (Positive side) และด้านตรงข้าม (Negative side) สามารถปิดรอยแตกร้าว และป้องกันปฏิกิริยาคาร์บอนชั่นได้ดี	โครงการได้ปฏิบัติตามมาตรการฯ		ภาคผนวก ค

ตารางที่ 2.2-1 สรุปผลการปฏิบัติตามมาตรการป้องกันและแก้ไขผลกระทบสิ่งแวดล้อม (ช่วงเปิดดำเนินการ) โรงพยาบาลสมิติเวช ศรีนครินทร์ (ส่วนอาคารเดิม) ประจำเดือน มกราคม-มิถุนายน 2568

ผลกระทบสิ่งแวดล้อม	มาตรการป้องกันและแก้ไขผลกระทบสิ่งแวดล้อม	ผลการปฏิบัติตามมาตรการฯ	ปัญหา/อุปสรรค และแนวทางแก้ไข	เอกสารอ้างอิง
3.1 การใช้น้ำ (ต่อ)	6) โครงการออกแบบให้มีฝาลังเก็บน้ำใต้ดิน จำนวน 2 ฝาลัง เพื่อให้สามารถเข้าไปทำความสะอาดถึงเก็บน้ำสำรอง	ถึงสำรองน้ำของโครงการมีฝาลังเก็บน้ำ เพื่อให้สะดวกแก่การทำความสะอาดถึงเก็บน้ำสำรอง		
	7) โครงการใช้สื่กรองพื้นและทับหน้าด้วยสื่ฟอกซีทีที่ได้รับการรับรองมาตรฐาน AWWA C 210 และ มอก.1048-2539 ซึ่งมีความหนาต่อชั้นสูง มีการยึดเกาะดี ทนทาน ทนต่อแรงกระแทกและการขูดขีด และน้ำในถังเก็บน้ำใต้ดินจะไม่มีสารปนเปื้อนและปลอดภัยสำหรับการบริโภค	โครงการได้ปฏิบัติตามมาตรการฯ และมีแผนตรวจสอบและซ่อมบำรุงอุปกรณ์ภายในโครงการ หากพบการชำรุดและซ่อมแซมทันที		ภาคผนวก ค
	8) จัดให้มีช่างซ่อมบำรุง ซึ่งทำหน้าที่ตรวจสอบรอยรั่ว อุปกรณ์ที่ใช้อย่างสม่ำเสมอเป็นประจำทุกเดือน หากพบมีการรั่วซึมให้รีบซ่อมแซมทันที	โครงการมีแผนตรวจสอบและซ่อมบำรุงอุปกรณ์ภายในโครงการ หากพบการชำรุดและซ่อมแซมทันที		ภาคผนวก ค
3.2 การบำบัดน้ำเสีย	1) จัดให้มีระบบบำบัดน้ำเสียรวมของโครงการซึ่งเป็นถังบำบัดน้ำเสียแบบเติมอากาศ เพื่อบำบัดน้ำเสียของโครงการให้มีคุณภาพตามมาตรฐานน้ำทิ้ง ก่อนระบายออกสู่ท่อระบายน้ำภายนอกโครงการ	โครงการได้ปฏิบัติตามมาตรการฯ		รูปที่ 2.2-5
	2) จัดให้มีเจ้าหน้าที่ประจำ หรือจัดจ้างบริษัทเอกชนเพื่อดูแลรักษาระบบบำบัดน้ำเสีย ระบบปั๊มสูบน้ำ และระบบระบายน้ำภายในพื้นที่โครงการ ให้สามารถทำงานได้อย่างมีประสิทธิภาพ	โครงการได้จัดให้มีเจ้าหน้าที่ประจำ เพื่อดูแลรักษาระบบบำบัดน้ำเสีย ระบบปั๊มสูบน้ำ และระบบระบายน้ำของโครงการ		ภาคผนวก ค
	3) ประสานให้รถสูบน้ำไขมันของสำนักงานเขตสวนหลวงเข้ามาจัดเก็บกากไขมันออกจากกระบบบำบัดน้ำเสียเป็นประจำ ตามความจุของส่วนดักไขมันไม่น้อยกว่า 6 เดือน ต่อ 1 ครั้ง หรือตามความเหมาะสม	โครงการได้ปฏิบัติตามมาตรการฯ		ภาคผนวก ค

ตารางที่ 2.2-1 สรุปผลการปฏิบัติตามมาตรการป้องกันและแก้ไขผลกระทบสิ่งแวดล้อม (ช่วงเปิดดำเนินการ) โรงพยาบาลสมิติเวช ศรีนครินทร์ (ส่วนอาคารเดิม) ประจำเดือน มกราคม-มิถุนายน 2568

ผลกระทบสิ่งแวดล้อม	มาตรการป้องกันและแก้ไขผลกระทบสิ่งแวดล้อม	ผลการปฏิบัติตามมาตรการฯ	ปัญหา/อุปสรรคและแนวทางแก้ไข	เอกสารอ้างอิง
3.2 การบำบัดน้ำเสีย (ต่อ)	4) ประสานงานให้รถสูบล้างสิ่งปฏิกูล ของสำนักงานเขตสวนหลวง เข้ามาจัดเก็บสิ่งปฏิกูล ออกจากระบบบำบัดน้ำเสียเดือนละครึ่ง	โครงการได้ปฏิบัติตามมาตรการฯ		
	5) ในการจัดเก็บกากตะกอนส่วนเกิน โครงการจะประสานไปยังหน่วยงานที่ได้รับอนุญาตเข้ามาจัดเก็บกากตะกอนส่วนเกินเป็นประจำตามความจุของระบบบำบัดน้ำเสียของโครงการเดือนละครึ่ง	โครงการได้ปฏิบัติตามมาตรการฯ		ภาคผนวก ค
	6) จัดให้มีระบบมิเตอร์ไฟฟ้าสำหรับระบบบำบัดน้ำเสีย โดยเฉพาะแยกจากระบบไฟฟ้าอื่น ๆ เพื่อให้สามารถติดตามตรวจสอบการใช้งานระบบบำบัดน้ำเสียและให้เกิดความมั่นใจว่าโครงการจะเดินระบบบำบัดน้ำเสียตลอดระยะเวลาที่เปิดดำเนินการโครงการ	โครงการได้ปฏิบัติตามมาตรการฯ		
	7) จัดให้มีอุปกรณ์ในระบบน้ำเสีย เพื่อสำรองไว้ใช้ได้ในช่วง (stand by) หากอุปกรณ์ชำรุด สามารถนำไปซ่อมโดยยังเหลืออุปกรณ์สำรองไว้ใช้งานได้อย่างต่อเนื่อง	โครงการได้ปฏิบัติตามมาตรการฯ		ภาคผนวก ค
3.3 การจัดการมูลฝอย	มาตรการทั่วไป 1. รณรงค์ให้ผู้มาใช้บริการและเจ้าหน้าที่คัดแยกประเภทขยะ โดยจะจัดให้มีถังรองรับขยะแยกประเภท ภายในบริเวณต่างๆ ตามความเหมาะสมของแหล่งกำเนิด	โครงการได้รณรงค์และจัดให้มีถังขยะแยกตามขยะแต่ละประเภท		รูปที่ 2.2-7

ตารางที่ 2.2-1 สรุปผลการปฏิบัติตามมาตรการป้องกันและแก้ไขผลกระทบสิ่งแวดล้อม (ช่วงเปิดดำเนินการ) โรงพยาบาลสมิติเวช ศรีนครินทร์ (ส่วนอาคารเดิม) ประจำเดือน มกราคม-มิถุนายน 2568

ผลกระทบสิ่งแวดล้อม	มาตรการป้องกันและแก้ไขผลกระทบสิ่งแวดล้อม	ผลการปฏิบัติตามมาตรการฯ	ปัญหา/อุปสรรคและแนวทางแก้ไข	เอกสารอ้างอิง
3.3 การจัดการมูลฝอย (ต่อ)	มาตรการจัดการมูลฝอยทั่วไป 1. กำหนดให้พนักงานทำความสะอาดจัดเก็บขยะจากถังขยะในแต่ละชั้น โดยดึงขยะออกจากถัง มัดปากถุงให้มิดชิด รวบรวมถุงขยะใส่รถเข็น เพื่อป้องกันการปนเปื้อนหรือการรั่วไหลของน้ำชะขยะมูลฝอย และเปลี่ยนถุงใบใหม่ใส่แทนที่ ไปพักไว้ที่ห้องพักขยะประจำชั้น	โครงการจัดให้มีพนักงานเก็บรวบรวมขยะจากแต่ละชั้น และดูแลความสะอาด		รูปที่ 2.2-8
	2. ลำเลียงขยะผ่านทางลิฟต์ขนของไปยังที่พักมูลฝอยรวมเพื่อรอการเก็บขนจากสำนักงานเขตสวนหลวง โดยการเก็บรวบรวมมูลฝอยทั่วไปจากบริเวณต่างๆ ภายในอาคารมีความถี่ในการจัดเก็บอย่างน้อย 3 ครั้ง/วัน (เช้า-กลางวัน-เย็น) ตามความเหมาะสมกับปริมาณขยะที่เกิดขึ้น	โครงการได้ปฏิบัติตามมาตรการฯ		รูปที่ 2.2-8
	3. จัดให้มีการทำความสะอาดถังขยะทั่วไปในห้องผู้ป่วย ห้องตรวจ และห้องอื่น ๆ และถังขยะติดเชื้อมีน้ำยาฆ่าเชื้อโรค	โครงการได้ปฏิบัติตามมาตรการฯ		รูปที่ 2.2-8
	4. จัดให้มีการล้างทำความสะอาดรถเข็นที่ใช้สำหรับเก็บขนขยะติดเชื้อมีหลังเสร็จสิ้นการเก็บขนในแต่ละวันด้วยน้ำยาฆ่าเชื้อโรค	โครงการได้ปฏิบัติตามมาตรการฯ		รูปที่ 2.2-8
	5. ล้างทำความสะอาดสถานที่พักขยะมูลฝอยทั่วไปเป็นประจำทุกสัปดาห์	โครงการได้ปฏิบัติตามมาตรการฯ		รูปที่ 2.2-8
	6. ในระหว่างการทำงานพนักงานจะใส่ผ้าปิดจมูก ถุงมือยาง รองเท้า เพื่อป้องกันการแพร่กระจายของเชื้อโรค	พนักงานของโครงการได้ปฏิบัติงานโดยใส่ผ้าปิดจมูก ถุงมือยาง รองเท้า เพื่อป้องกันการแพร่กระจายของเชื้อโรค		รูปที่ 2.2-8

ตารางที่ 2.2-1 สรุปผลการปฏิบัติตามมาตรการป้องกันและแก้ไขผลกระทบสิ่งแวดล้อม (ช่วงเปิดดำเนินการ) โรงพยาบาลสมิติเวช ศรีนครินทร์ (ส่วนอาคารเดิม) ประจำเดือน มกราคม-มิถุนายน 2568

ผลกระทบสิ่งแวดล้อม	มาตรการป้องกันและแก้ไขผลกระทบสิ่งแวดล้อม	ผลการปฏิบัติตามมาตรการฯ	ปัญหา/อุปสรรคและแนวทางแก้ไข	เอกสารอ้างอิง
3.3 การจัดการมูลฝอย (ต่อ)	7. การเก็บรวบรวมมูลฝอยอันตรายประเภทหลอดไฟ แบตเตอรี่ จัดให้มีพนักงานเก็บรวบรวมและขนย้ายจากแต่ละส่วนมารวบรวมใส่ถุงดำ โดยแยกออกจากมูลฝอยย่อยสลายได้ และมูลฝอยแห้งทั่วไป นำไปไว้ที่ห้องพักสำหรับมูลฝอยอันตรายเพื่อการเก็บขนจากสำนักงานเขตสวนหลวง ตามกำหนด	โครงการจัดให้มีพนักงานเก็บรวบรวมขยะจากแต่ละชั้น ไปยังห้องพักขยะ เพื่อรอการเก็บขน		รูปที่ 2.2-8
	8. เปลี่ยนแผงกรองอากาศ Pre-Filter และ Activated Filter ทุกๆ 3 เดือน หรือตามคำแนะนำของผู้ผลิต โดยภายหลังจากการเปิดใช้งานอาคาร 6 เดือน และ 1 ปี ให้จัดหาผู้รับตรวจวัดเพื่อตรวจวัดชนิดและปริมาณก๊าซที่เกิดขึ้นภายในห้องพักขยะ แล้วปรับความถี่ของการเปลี่ยนแผ่นกรองอากาศ Activated Carbon Filter ตามความเข้มข้นของก๊าซให้เหมาะสมภายหลัง	โครงการได้ปฏิบัติตามมาตรการฯ		รูปที่ 2.2-8
	9. ทำการเปลี่ยนหลอด UV ทุกๆ 1 ปี หรือ 9,000 ชั่วโมง สำหรับระบบฆ่าเชื้อของห้องพักขยะแต่ละประเภท	โครงการมีแผนการตรวจสอบอุปกรณ์ภายในอาคาร หากชำรุดเสียหาย จะทำการซ่อมแซมหรือเปลี่ยนทันที		
	มาตรการจัดการมูลฝอยติดเชื้อ 1. กำหนดให้เจ้าหน้าที่เฉพาะของโรงพยาบาลที่ผ่านการอบรมการป้องกันและระงับการแพร่เชื้อหรืออันตรายที่อาจเกิดจากขยะติดเชื้อตามหลักสูตรของกระทรวงสาธารณสุข ทำหน้าที่จัดเก็บขยะติดเชื้อจากถังขยะติดเชื้อในห้องพักขยะติดเชื้อประจำชั้น	โครงการได้ปฏิบัติตามมาตรการฯ		รูปที่ 2.2-8

ตารางที่ 2.2-1 สรุปผลการปฏิบัติตามมาตรการป้องกันและแก้ไขผลกระทบสิ่งแวดล้อม (ช่วงเปิดดำเนินการ) โรงพยาบาลสมิติเวช ศรีนครินทร์ (ส่วนอาคารเดิม) ประจำเดือน มกราคม-มิถุนายน 2568

ผลกระทบสิ่งแวดล้อม	มาตรการป้องกันและแก้ไขผลกระทบสิ่งแวดล้อม	ผลการปฏิบัติตามมาตรการฯ	ปัญหา/อุปสรรคและแนวทางแก้ไข	เอกสารอ้างอิง
3.3 การจัดการมูลฝอย (ต่อ)	2. ดึงขยะออกจากถัง มัดปากถุงให้มิดชิด รวบรวมขยะใส่ถังสำหรับขยะติดเชื้อ และเปลี่ยนถุงใบใหม่ใส่แทนที่ และลำเลียงขยะผ่านทางลิฟต์ขนของ นำไปไว้ที่ห้องพักขยะติดเชื้อ			รูปที่ 2.2-8
	3. พนักงานทำความสะอาดที่ทำหน้าที่เก็บรวบรวมขยะ ได้กำหนดให้มีการสวมอุปกรณ์ป้องกันร่างกาย เช่น ผ่ากันเปื้อน ผ่าปิดปากและจมูก และถุงมือยาง 2 ข้างทุกครั้ง ขณะปฏิบัติงาน และเมื่อเสร็จสิ้นภารกิจทุกครั้งให้ถอดอุปกรณ์ป้องกันร่างกายเช่น น้ำยาฆ่าเชื้อโรค ก่อนนำไปซักล้าง และล้างมือให้สะอาดทุกครั้งหลังจากทำงานเสร็จ	พนักงานของโครงการได้ปฏิบัติงานโดยใส่ผ้าปิดจมูก ถุงมือยาง รองเท้า เพื่อป้องกันการแพร่กระจายของเชื้อโรค		รูปที่ 2.2-8
	4. ประสานงานไปยังบริษัทเอกชนที่ได้รับอนุญาต เข้ามาเก็บขนขยะติดเชื้อไปกำจัดเป็นประจำทุกสัปดาห์ สัปดาห์ละ 3 วันในวันจันทร์ วันพุธ และวันศุกร์ โดยรถเก็บขนมูลฝอยติดเชื้อที่มีลักษณะเป็นไปตามหลักเกณฑ์การป้องกันควบคุมการติดเชื้อ	โครงการได้ปฏิบัติตามมาตรการฯ		ภาคผนวก ง
	5. ล้างทำความสะอาดถังขยะติดเชื้อและรถขนขยะ และเช็ดด้วยน้ำยาฆ่าเชื้อโรคหลังเสร็จสิ้นการเก็บขนในแต่ละวัน	โครงการได้ปฏิบัติตามมาตรการฯ		รูปที่ 2.2-8
	6. เปลี่ยนแผ่นกรองอากาศ Pre-Filter และ Activated Filter ทุกๆ 3 เดือน หรือตามคำแนะนำของผู้ผลิต โดยภายหลังจากการเปิดใช้งานอาคาร 6 เดือน และ 1 ปี ให้จัดหาผู้รับตรวจวัดเพื่อตรวจวัดชนิดและปริมาณก๊าซที่เกิดขึ้นภายในห้องพักขยะ แล้วปรับความถี่ของการเปลี่ยนแผ่นกรองอากาศ Activated Carbon Filter ตามความเข้มข้นของก๊าซให้เหมาะสมภายหลัง	โครงการมีแผนการตรวจสอบอุปกรณ์ภายในอาคาร หากชำรุดเสียหาย จะทำการซ่อมแซมหรือเปลี่ยนทันที		

ตารางที่ 2.2-1 สรุปผลการปฏิบัติตามมาตรการป้องกันและแก้ไขผลกระทบสิ่งแวดล้อม (ช่วงเปิดดำเนินการ) โรงพยาบาลสมิติเวช ศรีนครินทร์ (ส่วนอาคารเดิม) ประจำปีเดือน มกราคม-มิถุนายน 2568

ผลกระทบสิ่งแวดล้อม	มาตรการป้องกันและแก้ไขผลกระทบสิ่งแวดล้อม	ผลการปฏิบัติตามมาตรการฯ	ปัญหา/อุปสรรคและแนวทางแก้ไข	เอกสารอ้างอิง
3.3 การจัดการมูลฝอย (ต่อ)	7. ทำการเปลี่ยนหลอด UV ทุกๆ 1 ปี หรือ 9,000 ชั่วโมง สำหรับระบบฆ่าเชื้อของห้องฟักขยะแต่ละประเภท	โครงการมีแผนการตรวจสอบอุปกรณ์ภายในอาคาร หากชำรุดเสียหาย จะทำการซ่อมแซมหรือเปลี่ยนทันที		
	มาตรการจัดการขยะอันตรายเกี่ยวกับอุปกรณ์รักษาทางรังสี 1. ผู้ที่เก็บรวบรวมสารเภสัชรังสีและวัสดุปนเปื้อนรังสีจะต้องเป็นนักเวชศาสตร์นิวเคลียร์ ที่ได้รับการรับรองเจ้าหน้าที่ความปลอดภัยทางรังสีตามประกาศคณะกรรมการพลังงานปรมาณูเพื่อสันติ เรื่อง มาตรฐานการรับรองเจ้าหน้าที่ความปลอดภัยทางรังสี พ.ศ.2549	โครงการได้ปฏิบัติตามมาตรการฯ		รูปที่ 2.2-8
	2. วัสดุที่ปนเปื้อนสารรังสี เช่น ผ้าห่ม ผ้าปูเตียง ภาชนะใส่อาหาร (Disposable) เป็นต้นจะถูกรวบรวมใส่ถุงพลาสติกสีเทาแล้วเขียนชื่อสารรังสีที่ปนเปื้อน วันที่ เวลา ชื่อของผู้ที่ปฏิบัติลงบนถุงพลาสติกสีเทา และทิ้งลงในถังขยะตะกั่วเพื่อรอการสลายตัวโดยวัดค่ารังสีจนมีค่าเท่ากับ Background ตามธรรมชาติจึงสามารถทำลายหรือให้ทำความสะอาดตามขั้นตอนปกติต่อไป	โครงการได้ปฏิบัติตามมาตรการฯ		รูปที่ 2.2-8
	3. สารเภสัชรังสี จะถูกเตรียมสำเร็จจากบริษัทผู้ผลิต โดยบรรจุมาในกล่องตะกั่ว ภายหลังการใช้ให้ทิ้ง Syringe ลงในกล่องตะกั่วตามเดิม เพื่อให้บริษัทผู้ผลิตนำไปกำจัด	โครงการได้ปฏิบัติตามมาตรการฯ		รูปที่ 2.2-8

ตารางที่ 2.2-1 สรุปผลการปฏิบัติตามมาตรการป้องกันและแก้ไขผลกระทบสิ่งแวดล้อม (ช่วงเปิดดำเนินการ) โรงพยาบาลสมิติเวช ศรีนครินทร์ (ส่วนอาคารเดิม) ประจำเดือน มกราคม-มิถุนายน 2568

ผลกระทบสิ่งแวดล้อม	มาตรการป้องกันและแก้ไขผลกระทบสิ่งแวดล้อม	ผลการปฏิบัติตามมาตรการฯ	ปัญหา/อุปสรรค และแนวทางแก้ไข	เอกสารอ้างอิง
3.3 การจัดการมูลฝอย (ต่อ)	4. ขยะจำพวกสารเคมีจากห้องปฏิบัติการ และสารเภสัชรังสีจะประสานงานให้บริษัทผู้ผลิตมารับไปกำจัดตาม กฎกระทรวง กำหนดหลักเกณฑ์และวิธีการกำจัดกากกัมมันตภาพรังสี พ.ศ. 2546 ออกตามความใน พ.ร.บ. พลังงานปรมาณูเพื่อสันติ พ.ศ. 2404	โครงการได้ปฏิบัติตามมาตรการฯ		รูปที่ 2.2-8
3.4 การระบายน้ำ	1) จัดให้มีบ่อหน่วงน้ำจำนวน 2 บ่อ ความจุ 910 และ 196 ลูกบาศก์เมตร สำหรับพื้นที่ Zone 1 และบ่อหน่วงน้ำจำนวน 2 บ่อ ความจุ 650 และ 630 ลูกบาศก์เมตร สำหรับพื้นที่ Zone 2	โครงการได้ปฏิบัติตามมาตรการฯ		
	2) ติดตั้งเครื่องสูบน้ำอัตราการสูบ 0.4040 ลูกบาศก์เมตร/วินาที และจะระบายออกสู่ท่อระบายน้ำที่โครงการจะก่อสร้างริมถนนศรีนครินทร์ ซอย 6 ต่อไป	โครงการได้ปฏิบัติตามมาตรการฯ		
	3) จัดให้มีการเฝ้าระวัง และการติดตามข่าวสารเหตุการณ์ น้ำท่วม หากมีแนวโน้มที่ทำให้มีระดับน้ำท่วมสูง โครงการจะแจ้งเจ้าหน้าที่โรงพยาบาลและผู้ที่มาใช้บริการภายในโครงการทราบ และ ประชุมทีมเจ้าหน้าที่ที่เกี่ยวข้องเพื่อหาแนวทางป้องกันร่วมกันต่อไป	โครงการได้ติดตามข่าวสารต่างๆ เพื่อให้สามารถแจ้งเตือนเจ้าหน้าที่และผู้มาใช้บริการได้อย่างทันท่วงที		
3.5 ไฟฟ้า	1) เลือกการออกแบบอาคารโครงการ ตลอดจนการเลือกใช้วัสดุ ในการก่อสร้างที่มีการอนุรักษ์พลังงานไฟฟ้า	โครงการได้ออกแบบอาคารให้มีการนำแสงจากธรรมชาติเข้ามาใช้ ด้วยการเปิดพื้นที่ส่วนใหญ่ ของโครงการให้เป็นพื้นที่โล่ง ทำให้แสงสว่าง สามารถเข้าถึงได้เป็นจำนวนมาก และใช้กระจกที่มี ความสามารถในการนำแสงสว่างเข้ามาภายใน อาคาร		รูปที่ 2.2-9

ตารางที่ 2.2-1 สรุปผลการปฏิบัติตามมาตรการป้องกันและแก้ไขผลกระทบสิ่งแวดล้อม (ช่วงเปิดดำเนินการ) โรงพยาบาลสมิติเวช ศรีนครินทร์ (ส่วนอาคารเดิม) ประจำเดือน มกราคม-มิถุนายน 2568

ผลกระทบสิ่งแวดล้อม	มาตรการป้องกันและแก้ไขผลกระทบสิ่งแวดล้อม	ผลการปฏิบัติตามมาตรการฯ	ปัญหา/อุปสรรค และแนวทางแก้ไข	เอกสารอ้างอิง
3.5 ไฟฟ้า (ต่อ)	2) จัดให้มีการตัดแต่งกิ่งไม้ที่อยู่ใกล้เคียง ไม้ให้มีส่วนลำไปยังนั่งร้านหม้อแปลง	โครงการได้จัดให้มีเจ้าหน้าที่คอยตัดแต่งกิ่งไม้ และดูแลพื้นที่สีเขียวให้สวยงามอยู่เสมอ		รูปที่ 2.2-10
	3) จัดให้มีพนักงานของโครงการคอยดูแล เฝ้าระวัง กรณีมีสิ่งผิดปกติกับหม้อแปลงไฟฟ้าให้ประสานกับการไฟฟ้านครหลวง เขตบางกะปิ เพื่อเข้ามาแก้ไขโดยทันที	โครงการได้จัดให้มีพนักงานคอยดูแล เฝ้าระวัง ตรวจสอบสิ่งผิดปกติกับหม้อแปลง		รูปที่ 2.2-11
	4) ติดป้ายเตือนแสดงข้อความ “อันตรายไฟฟ้าแรงสูง” และ “เฉพาะเจ้าหน้าที่ที่เกี่ยวข้องเท่านั้น” ให้เห็นชัดเจนติดไว้ที่จุดติดตั้งหม้อแปลงไฟฟ้า	โครงการได้จัดให้มีพนักงานคอยดูแล เฝ้าระวัง ตรวจสอบสิ่งผิดปกติกับหม้อแปลง และไม่ให้ผู้ที่ไม่มีส่วนเกี่ยวข้องเข้าไปยังบริเวณดังกล่าว		รูปที่ 2.2-11
	5) พิจารณาเลือกใช้ชนิดหลอดไฟส่องสว่างที่ใช้ภายในโครงการ เป็นอุปกรณ์ประหยัดพลังงาน LED	โครงการได้ปฏิบัติตามมาตรการฯ		
	6) ติดตั้งอุปกรณ์เดินสายไฟฟ้า รวมถึงสายสัญญาณทางไฟฟ้า สื่อสารต่างๆ ให้เป็นไปด้วยความเรียบร้อย และถูกต้องตามมาตรฐาน	โครงการได้ปฏิบัติตามมาตรการฯ		
	7) จัดให้มีสวิทช์ไฟฟ้าแยกออกจากกัน เพื่อให้สามารถเปิด-ปิดได้เฉพาะจุด เป็นการประหยัดพลังงาน	โครงการได้ปฏิบัติตามมาตรการฯ		
	8) การติดตั้งกระจก หรือติดฟิล์ม ที่มีคุณสมบัติป้องกันความร้อน แต่ยอมให้แสงสว่างผ่านเข้าได้ เพื่อลดการใช้พลังงานภายในอาคาร	โครงการได้ออกแบบอาคารให้มีการนำแสงจากธรรมชาติเข้ามาใช้ ด้วยการเปิดพื้นที่ส่วนใหญ่ของโครงการให้เป็นพื้นที่โล่ง ทำให้แสงสว่างสามารถเข้าถึงได้เป็นส่วนมาก และใช้กระจกและติดฟิล์มที่มีความสามารถในการนำแสงสว่างเข้ามาภายในอาคาร แต่ป้องกันความร้อน		รูปที่ 2.2-9

ตารางที่ 2.2-1 สรุปผลการปฏิบัติตามมาตรการป้องกันและแก้ไขผลกระทบสิ่งแวดล้อม (ช่วงเปิดดำเนินการ) โรงพยาบาลสมิติเวช ศรีนครินทร์ (ส่วนอาคารเดิม) ประจำเดือน มกราคม-มิถุนายน 2568

ผลกระทบสิ่งแวดล้อม	มาตรการป้องกันและแก้ไขผลกระทบสิ่งแวดล้อม	ผลการปฏิบัติตามมาตรการฯ	ปัญหา/อุปสรรคและแนวทางแก้ไข	เอกสารอ้างอิง
3.5 ไฟฟ้า (ต่อ)	9) จัดให้มีการประชาสัมพันธ์วิธีการประหยัดพลังงานสำหรับผู้ให้บริการ โดยการจัดทำคู่มือการประหยัดพลังงานสำหรับผู้ให้บริการทุกห้อง	โครงการได้มีการประชาสัมพันธ์และรณรงค์ให้ผู้มาใช้บริการและเจ้าหน้าที่ประหยัดพลังงาน		รูปที่ 2.2-12
	10) รณรงค์ให้ผู้พักอาศัยใช้ไฟฟ้าอย่างประหยัดและประชาสัมพันธ์ให้ผู้ให้บริการควรปรับระดับอุณหภูมิภายในห้องให้พอเหมาะประมาณ 25-26 องศาเซลเซียส	โครงการได้ปฏิบัติตามมาตรการฯ		รูปที่ 2.2-12
	11) ประชาสัมพันธ์ให้ผู้พักอาศัยในโครงการทำความสะอาดเครื่องปรับอากาศ โดยเฉพาะที่คอยล์ร้อน คอยล์เย็น ตัวกรองอากาศ และครีบบายอากาศไม่ให้มีฝุ่นเกาะหนาเกินไป เพื่อเป็นการประหยัดพลังงานไฟฟ้า	โครงการมีแผนการตรวจสอบอุปกรณ์ภายในอาคาร หากชำรุดเสียหาย จะทำการซ่อมแซมหรือเปลี่ยนทันที และมีการประชาสัมพันธ์ให้ผู้ให้บริการและเจ้าหน้าที่ประหยัดพลังงาน เช่น เปิดแอร์ที่ 25 องศาเซลเซียส		รูปที่ 2.2-12
	12) จัดให้มีพื้นที่สีเขียวแบบยั่งยืนรอบ ๆ อาคารโครงการ พร้อมทั้งการดูแลสวน และต้นไม้ให้เจริญเติบโตอย่างสมบูรณ์ เพื่อช่วยในการระบายอากาศ ระบายความร้อน บดบังแสงแดดของอาคาร เพิ่มความชื้นให้กับดิน เพื่อช่วยลดความร้อนและประหยัดพลังงานได้	โครงการได้จัดให้มีเจ้าหน้าที่คอยตัดแต่งกิ่งไม้ และดูแลพื้นที่สีเขียวให้สวยงามอยู่เสมอ		รูปที่ 2.2-12
	13) จัดให้มีการตรวจสอบ และอุดรอยรั่วตามผนัง ฝ้าเพดาน ประตู และช่องแสงสำหรับห้องที่มีการติดเครื่องปรับอากาศ เพื่อไม่ให้ความเย็นรั่วไหล ทำให้สิ้นเปลืองพลังงาน	โครงการมีแผนการตรวจสอบอุปกรณ์ภายในอาคาร หากชำรุดเสียหาย จะทำการซ่อมแซมหรือเปลี่ยนทันที		
	14) รณรงค์ให้ผู้พักอาศัยใช้วิธีเดินแทนการใช้ลิฟต์ในการขึ้น-ลง 1 ชั้น เพื่อช่วยประหยัดพลังงานในการขึ้น-ลงอาคารโดยใช้ลิฟต์	โครงการได้มีการประชาสัมพันธ์และรณรงค์ให้ผู้มาใช้บริการและเจ้าหน้าที่ประหยัดพลังงาน		รูปที่ 2.2-12

ตารางที่ 2.2-1 สรุปผลการปฏิบัติตามมาตรการป้องกันและแก้ไขผลกระทบสิ่งแวดล้อม (ช่วงเปิดดำเนินการ) โรงพยาบาลสมิติเวช ศรีนครินทร์ (ส่วนอาคารเดิม) ประจำเดือน
มกราคม-มิถุนายน 2568

ผลกระทบสิ่งแวดล้อม	มาตรการป้องกันและแก้ไขผลกระทบสิ่งแวดล้อม	ผลการปฏิบัติตามมาตรการฯ	ปัญหา/อุปสรรค และแนวทางแก้ไข	เอกสารอ้างอิง
3.6 อนุรักษ์พลังงาน	มาตรการโดยเจ้าของโครงการ 1) ติดตั้งอุปกรณ์เดินสายไฟฟ้า รวมถึงสายสัญญาณทางไฟฟ้า สื่อสารต่างๆ ให้เป็นไปด้วยความเรียบร้อย ถูกต้องตามมาตรฐาน ของการไฟฟ้านครหลวง	โครงการได้ติดตั้งอุปกรณ์เดินสายไฟ และมี แผนการตรวจสอบอุปกรณ์ภายในอาคาร หาก ชำรุดเสียหาย จะทำการซ่อมแซมหรือเปลี่ยน ทันที		
	2) ตรวจสอบดูแลอุปกรณ์เครื่องไฟฟ้าสำรอง และสายไฟฟ้าให้ อยู่ในสภาพดีอยู่เสมอตามคู่มือของผู้ผลิต	โครงการได้ติดตั้งอุปกรณ์เดินสายไฟ และมี แผนการตรวจสอบอุปกรณ์ภายในอาคาร หาก ชำรุดเสียหาย จะทำการซ่อมแซมหรือเปลี่ยน ทันที		
	3) จัดให้มีพื้นที่สีเขียวภายในโครงการให้มากที่สุด โดยโครงการ จัดให้มีพื้นที่สีเขียวทั้งสิ้น 21,186.05 ตารางเมตร ทั้งนี้ เพื่อช่วยลด ปริมาณความร้อนที่สะสมของพื้นที่ที่เป็นลานคอนกรีต และจะ ถ่ายเทสู่ตัวอาคารเวลากลางคืน	โครงการได้จัดให้มีพื้นที่สีเขียวทั้งสิ้น 21,186.05 ตร.ม.		รูปที่ 2.2-1
	4) ติดตั้งระบบไฟฟ้าในพื้นที่สีเขียวและทางเดินของโครงการ เป็น 2 ระบบ เพื่อปิดไฟแสงสว่างบางบริเวณที่ไม่จำเป็นในเวลา กลางคืน ได้แก่ ไฟส่องต้นไม้เพื่อความสวยงาม โดยเปิดเฉพาะไฟ ทางเดินไว้ให้แก่เจ้าหน้าที่และผู้มาใช้บริการ	โครงการได้ปฏิบัติตามมาตรการฯ		รูปที่ 2.2-13
	5) จัดให้มีการประชาสัมพันธ์วิธีการประหยัดพลังงาน อาทิ จัดทำแผ่นพับ ป้ายแสดงวิธีการประหยัดพลังงาน เป็นต้น	โครงการได้มีการประชาสัมพันธ์และรณรงค์ให้ผู้ มาใช้บริการและเจ้าหน้าที่ประหยัดพลังงาน		รูปที่ 2.2-12
	6) ออกแบบตัวอาคารในแต่ละชั้นให้มีพื้นที่เปิดรับแสงสว่างจาก ภายนอก และจัดให้มีการระบายอากาศโดยวิธีธรรมชาติมากที่สุด เพื่อลดการใช้พลังงานสำหรับให้แสงสว่างและเครื่องปรับอากาศ	โครงการได้ออกแบบอาคารให้มีช่องเปิดสำหรับ การระบายอากาศตามทิศทางที่เหมาะสม เพื่อให้ เกิดการหมุนเวียนของอากาศได้ตามธรรมชาติ		

ตารางที่ 2.2-1 สรุปผลการปฏิบัติตามมาตรการป้องกันและแก้ไขผลกระทบสิ่งแวดล้อม (ช่วงเปิดดำเนินการ) โรงพยาบาลสมิติเวช ศรีนครินทร์ (ส่วนอาคารเดิม) ประจำเดือน มกราคม-มิถุนายน 2568

ผลกระทบสิ่งแวดล้อม	มาตรการป้องกันและแก้ไขผลกระทบสิ่งแวดล้อม	ผลการปฏิบัติตามมาตรการฯ	ปัญหา/อุปสรรคและแนวทางแก้ไข	เอกสารอ้างอิง
3.6 อนุรักษ์พลังงาน (ต่อ)	7) เลือกใช้อุปกรณ์/เครื่องใช้ไฟฟ้าแบบประหยัดไฟโดยเฉพาะเลือกเครื่องปรับอากาศที่มีค่าสัมประสิทธิ์การทำงาน (COP) หรืออัตราส่วนประสิทธิภาพพลังงาน (EER) สูง รวมถึงสอดคล้องกับการออกแบบและลักษณะการใช้งาน	โครงการเลือกใช้อุปกรณ์/เครื่องใช้ไฟฟ้าที่มีประสิทธิภาพและประหยัดพลังงาน		
	8) ติดตั้งระบบไฟฟ้าส่องสว่างทุกจุดภายในโครงการ โดยจะเลือกใช้หลอดประหยัดพลังงานที่เรียกว่า Light Emitting Diode (LED) เพื่อช่วยในการประหยัดและอนุรักษ์พลังงานไฟฟ้า	โครงการเลือกใช้หลอดไฟที่มีประสิทธิภาพสูงและประหยัดพลังงาน ติดตั้งไฟส่องสว่างให้เหมาะสมกับสภาพการใช้งานในแต่ละบริเวณ		
	9) เลือกใช้โคมไฟแบบมีแผ่นสะท้อน เพื่อช่วยให้แสงสว่างจากหลอดไฟกระจายได้อย่างเต็มประสิทธิภาพ	โครงการเลือกใช้หลอดไฟที่มีประสิทธิภาพสูงและประหยัดพลังงาน ติดตั้งไฟส่องสว่างให้เหมาะสมกับสภาพการใช้งานในแต่ละบริเวณ		
	10) มาตรการด้านการอนุรักษ์พลังงานที่เป็นไปตามกฎกระทรวงฯ เพื่อการอนุรักษ์พลังงาน พ.ศ. 2552 ค่าการถ่ายเทความร้อนรวมของผนังด้านนอก 1) ค่า OTTV ของอาคาร เท่ากับ 28.176 วัตต์/ตร.ม. 2) ค่าการถ่ายเทความร้อนรวมของหลังคาอาคาร (RTTV) 5.357 วัตต์ต่อตารางเมตร	-		
	ทั้งนี้ โครงการได้เพิ่มเติมมาตรการการตัดแต่งกิ่งไม้ของไม้ยืนต้นรายละเอียดดังนี้ 1) จัดให้มีเจ้าหน้าที่ดูแลต้นไม้และสวนหย่อมภายในพื้นที่โครงการให้มีสภาพดีอยู่เสมอ	โครงการได้ปฏิบัติตามมาตรการฯ		รูปที่ 2.2-10

ตารางที่ 2.2-1 สรุปผลการปฏิบัติตามมาตรการป้องกันและแก้ไขผลกระทบสิ่งแวดล้อม (ช่วงเปิดดำเนินการ) โรงพยาบาลสมิติเวช ศรีนครินทร์ (ส่วนอาคารเดิม) ประจำเดือน มกราคม-มิถุนายน 2568

ผลกระทบสิ่งแวดล้อม	มาตรการป้องกันและแก้ไขผลกระทบสิ่งแวดล้อม	ผลการปฏิบัติตามมาตรการฯ	ปัญหา/อุปสรรคและแนวทางแก้ไข	เอกสารอ้างอิง
3.6 อนุรักษ์พลังงาน (ต่อ)	2) ตรวจสอบการเจริญเติบโตของต้นไม้ หากพบว่าต้นไม้เหี่ยวเฉาหรือตาย ให้ทำการบำรุงดูแลและปลูกซ่อมแซมเพิ่มเติมทันที	โครงการได้ปฏิบัติตามมาตรการฯ		รูปที่ 2.2-10
	3) จัดให้มีเจ้าหน้าที่ทำการตัดแต่งกิ่งไม้ โดยควบคุมทรงพุ่มและความสูงของลำต้นด้วยการตัดแต่งกิ่งไม้ด้านข้างและด้านบนออก และกำหนดให้มีการตัดแต่งทรงพุ่ม กิ่งก้านทุกระยะ 3 เดือน/ครั้ง เพื่อป้องกันทรงพุ่ม กิ่งก้าน ยื่นล้ำไปในเขตที่ดินของบุคคลอื่น	โครงการได้ปฏิบัติตามมาตรการฯ		รูปที่ 2.2-10
	4) จัดให้มีเจ้าหน้าที่ทำความสะอาด และดูแลใบไม้ที่ร่วงโรยจากต้นไม้ที่ปลูกในพื้นที่โครงการไม่ให้ส่งผลกระทบต่อพื้นที่ข้างเคียง	โครงการได้ปฏิบัติตามมาตรการฯ		รูปที่ 2.2-10
	5) ตรวจสอบดูแลอุปกรณ์เครื่องไฟฟ้าสำรอง และสายไฟฟ้าให้อยู่ในสภาพดีอยู่เสมอตามคู่มือของผู้ผลิต	โครงการมีแผนการตรวจสอบอุปกรณ์ภายในอาคาร หากชำรุดเสียหาย จะทำการซ่อมแซมหรือเปลี่ยนทันที		
	มาตรการสำหรับเป็นแนวทางให้เจ้าหน้าที่และบุคลากรของโครงการปฏิบัติ 1) จัดให้มีการประชาสัมพันธ์วิธีการประหยัดพลังงาน โดยการจัดทำแผ่นประชาสัมพันธ์ หรือสติ๊กเกอร์ติดไว้ภายในพื้นที่ส่วนกลางต่างๆ	โครงการได้ปฏิบัติตามมาตรการฯ		
	2) ประชาสัมพันธ์ให้เจ้าหน้าที่และบุคลากรของโครงการควรปรับระดับอุณหภูมิภายในห้องให้พอเหมาะประมาณ 25-26 องศาเซลเซียส	โครงการได้ปฏิบัติตามมาตรการฯ		

ตารางที่ 2.2-1 สรุปผลการปฏิบัติตามมาตรการป้องกันและแก้ไขผลกระทบสิ่งแวดล้อม (ช่วงเปิดดำเนินการ) โรงพยาบาลสมิติเวช ศรีนครินทร์ (ส่วนอาคารเดิม) ประจำปี
มกราคม-มิถุนายน 2568

ผลกระทบสิ่งแวดล้อม	มาตรการป้องกันและแก้ไขผลกระทบสิ่งแวดล้อม	ผลการปฏิบัติตามมาตรการฯ	ปัญหา/อุปสรรค และแนวทางแก้ไข	เอกสารอ้างอิง
3.6 อนุรักษ์พลังงาน (ต่อ)	3) จัดให้มีการทำความสะอาดเครื่องปรับอากาศ โดยเฉพาะที่คอยล์ร้อน คอยล์เย็น ตัวกรองอากาศ และครีบบระบายอากาศไม่ให้มีฝุ่นเกาะหนาเกินไป เพื่อเป็นการประหยัดพลังงานไฟฟ้า	โครงการมีแผนการตรวจสอบอุปกรณ์ภายในอาคาร หากชำรุดเสียหาย จะทำการซ่อมแซมหรือเปลี่ยนทันที		
3.7 การป้องกันอัคคีภัย	<p>1) จัดให้มีระบบป้องกันอัคคีภัย ตามกฎหมาย/ข้อบังคับที่เกี่ยวข้อง โดยเฉพาะตาม พรบ. ควบคุมอาคาร อุปกรณ์ป้องกันอัคคีภัย/ผจญเพลิงต่างๆ ได้รับการออกแบบและติดตั้งตามมาตรฐาน วสท. ประกอบด้วยอุปกรณ์และลักษณะการทำงาน ดังนี้</p> <p>ระบบส่งสัญญาณและแจ้งเหตุเพลิงไหม้ ประกอบด้วย</p> <ul style="list-style-type: none"> - แผงควบคุมระบบสัญญาณแจ้งเหตุเพลิงไหม้ (Fire Alarm Control Panel) ตั้งอยู่ที่ห้องเครื่องไฟฟ้า โดยมีหลอดไฟแสดงการทำงานของระบบ ได้แก่ Fire Alarm Control Lamp, Zone Lamp เพื่อแสดงจุดที่เกิดเหตุเพลิงไหม้ Common Fault Lamp แสดงสถานะระบบขัดข้อง และ Power Supply Trouble แสดงสถานะแหล่งจ่ายไฟขัดข้องอุปกรณ์ส่งสัญญาณเพื่อให้หนีไฟเป็นกริ่ง (Alarm bell) ที่สามารถส่งเสียง หรือสัญญาณให้คนที่อยู่ในอาคารได้ยินหรือทราบอย่างทั่วถึง โดยติดตั้งไว้บริเวณพื้นที่ส่วนกลางของโครงการ ทางเดิน และโถงของอาคาร - อุปกรณ์แจ้งเหตุด้วยมือ (Manual Pull Station) ติดตั้งตำแหน่งเดียวกันกับกริ่งสัญญาณเตือนอัคคีภัย (Alarm Bell) ในบริเวณพื้นที่ส่วนกลางของโครงการ ทางเดิน และโถงของอาคาร - เครื่องตรวจจับควัน (Smoke Detector) จะทำงานเมื่อมีการหักเหแสง เนื่องจากอนุภาคควันเข้าไปถูกลำแสง ติดตั้งติดตั้งไว้ภายในห้องพักผู้ป่วย ห้องตรวจและบริเวณพื้นที่ส่วนกลางของอาคาร 	โครงการได้ปฏิบัติตามมาตรการฯ		รูปที่ 2.2-14

ตารางที่ 2.2-1 สรุปผลการปฏิบัติตามมาตรการป้องกันและแก้ไขผลกระทบสิ่งแวดล้อม (ช่วงเปิดดำเนินการ) โรงพยาบาลสมิติเวช ศรีนครินทร์ (ส่วนอาคารเดิม) ประจำเดือน
มกราคม-มิถุนายน 2568

ผลกระทบสิ่งแวดล้อม	มาตรการป้องกันและแก้ไขผลกระทบสิ่งแวดล้อม	ผลการปฏิบัติตามมาตรการฯ	ปัญหา/อุปสรรค และแนวทางแก้ไข	เอกสารอ้างอิง
	<ul style="list-style-type: none"> - อุปกรณ์ตรวจจับความร้อน (Heat Detector) ติดตั้งไว้บริเวณห้องโถงสาธารณะ ห้องน้ำ และห้องเก็บของ - อุปกรณ์ส่งสัญญาณเตือนเพลิงไหม้ ซึ่งอุปกรณ์แจ้งเตือนจะแจ้งเตือนเมื่อมีการตรวจจับได้โดยจะเตือนได้ทั้งแบบเสียง เช่น กระดิ่ง (Bell) ฮอ์น (Horn) หรือแบบแสดงกระพริบ เช่น สโตรบ (Strobe) - ระบบป้องกันเพลิงไหม้ ประกอบด้วย <ul style="list-style-type: none"> * ระบบท่อยืน (Fire Stand pipe) * หัวรับน้ำดับเพลิงภายนอกอาคาร * (Fire Department Connector : FDC) * ตู้เก็บสายฉีดน้ำดับเพลิงพร้อมอุปกรณ์ * (Fire Hose Cabinet : FHC) * ถังดับเพลิงเคมีแบบมือถือ * (Fire Extinguisher) * หัวกระจายน้ำดับเพลิงอัตโนมัติ (Automatic Sprinkler System) <p>ทุกชั้นของอาคารต้องจัดให้มีตู้หัวฉีดน้ำดับเพลิงที่ประกอบด้วยหัวต่อสายฉีดน้ำดับเพลิงพร้อมสายฉีดน้ำดับเพลิงขนาดเส้นผ่านศูนย์กลาง 25 มิลลิเมตร (1 นิ้ว) และหัวต่อสายฉีดน้ำดับเพลิงชนิดหัวต่อสวมเร็วขนาดเส้นผ่านศูนย์กลาง 65 มิลลิเมตร (2½ นิ้ว) พร้อมทั้งฝาคอปกและโซ่ร้อยติดไว้ โดยติดตั้งตู้เก็บสายฉีดน้ำดับเพลิงพร้อมอุปกรณ์ (FHC) ไว้บริเวณโถงหน้าบันไดหนีไฟและโถงลิฟต์ จำนวนชั้นละ 6 ตู้ ระยะห่างของจุดติดตั้งระหว่างตู้ FHC ที่ระยะห่างไกลสุดประมาณ 32 เมตร (ไม่เกิน 60 ม.) ความยาวสายฉีดน้ำดับเพลิงยาวไม่เกิน 30.00 เมตร ต่อจากตู้หัวฉีดน้ำดับเพลิง</p>			

ตารางที่ 2.2-1 สรุปผลการปฏิบัติตามมาตรการป้องกันและแก้ไขผลกระทบสิ่งแวดล้อม (ช่วงเปิดดำเนินการ) โรงพยาบาลสมิติเวช ศรีนครินทร์ (ส่วนอาคารเดิม) ประจำเดือน มกราคม-มิถุนายน 2568

ผลกระทบสิ่งแวดล้อม	มาตรการป้องกันและแก้ไขผลกระทบสิ่งแวดล้อม	ผลการปฏิบัติตามมาตรการฯ	ปัญหา/อุปสรรค และแนวทางแก้ไข	เอกสารอ้างอิง
	<p>อัตราการไหลของน้ำสำรองเพื่อการดับเพลิงของโครงการ กำหนดค่าการออกแบบ ดังนี้</p> <ul style="list-style-type: none"> - ท่อยื่นแรก จ่ายน้ำไม่น้อยกว่า 30 ลิตร/วินาที - ท่อยื่นแต่ละท่อที่เพิ่มขึ้น จ่ายน้ำไม่น้อยกว่า 15 ลิตร/วินาที - ความดันต่ำสุดที่หัวต่อสายฉีดชั้นสูงสุด ไม่น้อยกว่า 45 เมตร - หัวรับน้ำดับเพลิงที่ติดตั้งภายนอกอาคารต้องเป็นชนิด ข้อต่อสวมเร็วขนาดเส้นผ่านศูนย์กลาง 65 มิลลิเมตร (2½ นิ้ว) ที่ สามารถรับน้ำจากระดับเพลิงที่บริเวณด้านข้างอาคารฝั่งทิศ ตะวันออก และติดป้ายข้อความเขียนด้วยสีสะท้อนแสงว่า “หัวรับ น้ำดับเพลิง” <p>ทั้งนี้ ในกรณีเกิดเหตุเพลิงไหม้เพื่อให้โครงการสามารถ ช่วยเหลือตัวเองได้ในเบื้องต้น การสำรองน้ำเพื่อการดับเพลิง โครงการได้ออกให้มีการสำรองน้ำไว้ใช้เพื่อการดับเพลิง มีปริมาณ น้ำสำรองเพื่อการดับเพลิงเท่ากับ 232 ลบ.ม. ติดตั้งเครื่องสูบน้ำ ดับเพลิงและหัวรับน้ำดับเพลิง ซึ่งจะต่อกับท่อเย็นของอาคาร เพื่อ สูบจ่ายน้ำเข้าสู่สายฉีดน้ำดับเพลิง (FHC) ได้โดยตรง โดยเครื่องสูบน้ำดับเพลิงขนาด 1,000 แกลลอน/นาที เท่ากับ 3.78 ลบ.ม./นาที สามารถส่งจ่ายน้ำสำรองได้เป็นเวลา 61 นาที</p> <ul style="list-style-type: none"> - การติดตั้งระบบดับเพลิงอัตโนมัติ (SPRINKLE SYSTEM) ครอบคลุมพื้นที่ทั้งหมดทุกชั้น อย่างทั่วถึง - ตู้เก็บสายฉีดน้ำดับเพลิงพร้อมอุปกรณ์ โครงการจะ ติดตั้งตู้เก็บสายฉีดน้ำดับเพลิงพร้อมอุปกรณ์ (Fire Hose Cabinet : FHC) ไว้ภายในแต่ละชั้น 			

ตารางที่ 2.2-1 สรุปผลการปฏิบัติตามมาตรการป้องกันและแก้ไขผลกระทบสิ่งแวดล้อม (ช่วงเปิดดำเนินการ) โรงพยาบาลสมิติเวช ศรีนครินทร์ (ส่วนอาคารเดิม) ประจำเดือน มกราคม-มิถุนายน 2568

ผลกระทบสิ่งแวดล้อม	มาตรการป้องกันและแก้ไขผลกระทบสิ่งแวดล้อม	ผลการปฏิบัติตามมาตรการฯ	ปัญหา/อุปสรรค และแนวทางแก้ไข	เอกสารอ้างอิง
	<ul style="list-style-type: none"> - ถังดับเพลิงมือถือ ติดตั้งถังดับเพลิงมือถือชนิดเคมีแห้ง ขนาด 15 ปอนด์ ไว้จุดเดียวกันกับตู้เก็บสายฉีดน้ำดับเพลิงพร้อมอุปกรณ์ (Fire Hose Cabinet : FHC) - บันไดหนีไฟ โครงการได้จัดให้มีบันไดหลักและบันไดหนีไฟ เป็นบันไดที่สามารถหนีไฟได้ไว้ในอาคารทุกชั้น โดยทั้งนี้ ทางออกสู่บันไดทุกแห่งจะมีประตูหนีไฟที่ทำด้วยวัสดุทนไฟ มีความกว้าง 0.9 เมตร ความสูง 2 เมตร โดยโครงการจะติดตั้งป้ายบอกทางออกฉุกเฉิน ซึ่งแสดงให้เห็นได้ชัดเจนและไม่ใช่สีหรือรูปร่างที่กลมกลืนกับการตกแต่งป้ายอื่น ๆ ที่ติดไว้ใกล้เคียงกัน พร้อมระบุคำว่า “ทางหนีไฟ” และ “FIRE EXIT” ตัวอักษรสูงไม่น้อยกว่า 15 เซนติเมตร โดยตัวอักษรใช้สีขาวบนพื้นสีเขียว และมีไฟแสงสว่างให้เห็นเด่นชัดตลอดเวลาทั้งภาวะปกติ และภาวะฉุกเฉินไว้ที่บริเวณทางออกสู่บันไดทุก ๆ ชั้นของอาคาร - จัดให้มีจุดรวมพลเบื้องต้นภายใน <ul style="list-style-type: none"> * จุดรวมพลตำแหน่งที่ 1 : บริเวณด้านหน้าและพื้นที่สนามหญ้าริมรั้วโครงการด้านทิศเหนือของอาคารเดิม มีพื้นที่จุดรวมพล 1,721.305 ตารางเมตร * จุดรวมพลตำแหน่งที่ 2 : บริเวณสนามหญ้าด้านหน้าอาคารใหม่มีพื้นที่จุดรวมพล 886.28 ตารางเมตร - จัดให้มีการตรวจสอบระบบป้องกันและเตือนอัคคีภัยให้สามารถใช้งานได้อยู่เสมอหากพบว่ามี การเสียหายหรือใช้งานไม่ได้ ให้รีบดำเนินการแก้ไขทันที 			

ตารางที่ 2.2-1 สรุปผลการปฏิบัติตามมาตรการป้องกันและแก้ไขผลกระทบสิ่งแวดล้อม (ช่วงเปิดดำเนินการ) โรงพยาบาลสมิติเวช ศรีนครินทร์ (ส่วนอาคารเดิม) ประจำเดือน มกราคม-มิถุนายน 2568

ผลกระทบสิ่งแวดล้อม	มาตรการป้องกันและแก้ไขผลกระทบสิ่งแวดล้อม	ผลการปฏิบัติตามมาตรการฯ	ปัญหา/อุปสรรคและแนวทางแก้ไข	เอกสารอ้างอิง
	<ul style="list-style-type: none"> - จัดอบรมและซ้อมการอพยพคนกรณีเพลิงไหม้อย่างน้อยปีละ 1 ครั้ง โดยติดต่อประสานงานกับสถานีดับเพลิงหัวหมาก ให้มาจัดอบรมและซักซ้อมแผนอพยพหนีไฟให้กับโครงการ - จัดให้มีแผนป้องกันและระงับอัคคีภัยภายในโครงการ โดยให้มีการซ้อมอพยพหนีไฟอย่างน้อยปีละ 1 ครั้ง - จัดให้มีเจ้าหน้าที่ (ทีมป้องกันและระงับอัคคีภัย) เข้ารับการฝึกอบรม จากสำนักป้องกันและบรรเทาสาธารณภัย หรือหน่วยงานที่เกี่ยวข้องภายในระยะเวลา 1 ปี หลังจากเปิดใช้อาคาร และกำหนดให้อบรมทุก 2 ปี ตลอดระยะเวลาเปิดดำเนินการ 			
3.8 ระบบระบายอากาศ	1) ดูแลตรวจสอบอุปกรณ์ที่ใช้ระบายอากาศให้สามารถใช้งานได้อยู่เสมอโดยจะตรวจสอบช่องเปิดต่างๆ มิให้มีสิ่งกีดขวางกัน	จุดระบายอากาศออกสู่ภายนอกอาคารไม่มีสิ่งกีดขวาง สำหรับการระบายอากาศบริเวณชั้นใต้ดินด้วยพัดลมระบายอากาศ (Exhaust Fan) ซึ่งติดตั้งอุปกรณ์ขับเคลื่อนอากาศ เพื่อให้เกิดการหมุนเวียนของอากาศจากภายนอกสู่ภายในอาคาร		รูปที่ 2.2-15
	2) ติดตั้งป้ายห้ามติดเครื่องยนต์ไว้ภายในบริเวณที่จอดรถให้สามารถสังเกตได้อย่างชัดเจนและทั่วถึง	โครงการได้ปฏิบัติตามมาตรการฯ		รูปที่ 2.2-2
	3) จัดให้มีพื้นที่สีเขียวภายในโครงการให้มากที่สุดขนาดพื้นที่รวม 21,186.05 ตร.ม.	โครงการได้ปฏิบัติตามมาตรการฯ		

ตารางที่ 2.2-1 สรุปผลการปฏิบัติตามมาตรการป้องกันและแก้ไขผลกระทบสิ่งแวดล้อม (ช่วงเปิดดำเนินการ) โรงพยาบาลสมิติเวช ศรีนครินทร์ (ส่วนอาคารเดิม) ประจำเดือน มกราคม-มิถุนายน 2568

ผลกระทบสิ่งแวดล้อม	มาตรการป้องกันและแก้ไขผลกระทบสิ่งแวดล้อม	ผลการปฏิบัติตามมาตรการฯ	ปัญหา/อุปสรรคและแนวทางแก้ไข	เอกสารอ้างอิง
3.9 การจราจร	1) จัดเตรียมจำนวนที่จอดรถไว้อย่างเพียงพอ ทั้งรถส่วนบุคคล รวมถึงรถขนส่งประเภทอื่น ๆ ที่มีกิจกรรมเกี่ยวข้องกับทางโครงการ ซึ่งได้แก่ รถขนขยะ รวมถึงรถดับเพลิง โดยมีการออกแบบเส้นทางสัญจรภายในโครงการ รวมทั้งจัดเตรียมความกว้างของช่องทางการเลี้ยวและกลับรถ สำหรับรถขนาดใหญ่ และจัดเตรียมช่องจอดรถของรถแต่ละประเภทให้เหมาะสมไว้อย่างชัดเจน เพื่อไม่ให้เกิดการกีดขวางช่องทางเข้า-ออกของโครงการ ซึ่งทั้งหมดเป็นปัจจัยที่สำคัญอันอาจจะส่งผลกระทบไปสู่การจราจรภายนอก	โครงการได้จัดเตรียมที่จอดรถไว้อย่างเพียงพอ ทั้งรถส่วนบุคคล จุดจอดรถ taxi บริเวณจอดรถขนขยะ เป็นต้น		รูปที่ 2.2-16
	2) ออกแบบพื้นที่จอดรถในส่วนต่างๆ ให้มีการเชื่อมต่อถึงกัน ทั้งนี้ ต้องเอื้อประโยชน์ในการใช้ที่จอดรถร่วมกัน หรือการวางแผนจัดการจราจร กรณีที่ต้องการระบายรถจากพื้นที่หรือจุดที่มีการจราจรหนาแน่น ไปยังจุดที่มีการจราจรเบาบางกว่าได้ อันจะช่วยให้การกระจายปริมาณรถเข้า-ออกจากพื้นที่โครงการได้ดียิ่งขึ้น	โครงการได้จัดเตรียมที่จอดรถไว้บริเวณใกล้เคียงกันอย่างเพียงพอ สำหรับจอดรถ ทั้งรถส่วนบุคคล จุดจอดรถ taxi บริเวณจอดรถขนขยะ เป็นต้น และได้จัดให้มีเจ้าหน้าที่คอยอำนวยความสะดวกด้านการจราจร		รูปที่ 2.2-16
	3) พิจารณาให้ใช้สติ๊กเกอร์ติดหน้ารถหรือระบบบัตรอิเล็กทรอนิกส์ (Key Card) สำหรับรถยนต์ของเจ้าหน้าที่ของโรงพยาบาล โดยไม่มีการแลกบัตรผ่านเข้า-ออกแต่อย่างใด ทั้งนี้ เพื่อลดระยะเวลาในการเข้า-ออกโครงการ และป้องกันการเกิดระยะแถวคอยของรถยนต์ภายในโครงการส่งผลกระทบต่อจราจรบนถนนศรีนครินทร์หน้าโครงการ	ผู้รับบริการและบุคคลภายนอก รับบัตรจอดรถจากเจ้าหน้าที่ รปภ. ที่ป้อมยามบริเวณวงเวียนทางเข้า-ออก โดยจะต้องประทับตราโรงพยาบาลทุกครั้ง และส่งคืนบัตรจอดรถก่อนออกจากโครงการ ส่วนบุคลากรของโครงการจะมีสติ๊กเกอร์ติดหน้ารถเพื่อใช้ในการเข้า-ออกโครงการ		
	4) จัดทำป้ายจราจรภายในโครงการ เพื่อแนะนำการใช้เส้นทางได้อย่างเหมาะสมและชัดเจน	โครงการได้ปฏิบัติตามมาตรการฯ		รูปที่ 2.2-17
	5) จัดให้มีเจ้าหน้าที่คอยควบคุมและอำนวยความสะดวกบริเวณทางเข้า-ออก เพื่อป้องกันรถติดและชะลอตัวบริเวณด้านหน้าโครงการ โดยเฉพาะในช่วงเวลาเร่งด่วน	โครงการได้ปฏิบัติตามมาตรการฯ		รูปที่ 2.2-18

ตารางที่ 2.2-1 สรุปผลการปฏิบัติตามมาตรการป้องกันและแก้ไขผลกระทบสิ่งแวดล้อม (ช่วงเปิดดำเนินการ) โรงพยาบาลสมิติเวช ศรีนครินทร์ (ส่วนอาคารเดิม) ประจำเดือน มกราคม-มิถุนายน 2568

ผลกระทบสิ่งแวดล้อม	มาตรการป้องกันและแก้ไขผลกระทบสิ่งแวดล้อม	ผลการปฏิบัติตามมาตรการฯ	ปัญหา/อุปสรรค และแนวทางแก้ไข	เอกสารอ้างอิง
3.9 การจราจร (ต่อ)	6) ปาดขอบถนนทางเข้า-ออกโครงการให้บ้านมากขึ้น เพื่อรองรับรถที่มีของรถที่จะเลี้ยวเข้า-ออก โครงการ ซึ่งจะทำให้ผู้ขับขี่รถยนต์เข้า-ออกโครงการขับขี่รถยนต์ได้สะดวกและปลอดภัยมากยิ่งขึ้น	ทางเข้าออกโครงการเป็นถนน 6 ช่องจราจร แบบ 3 ช่องจราจร/ทิศทาง เพื่อให้ผู้มาใช้บริการ มีพื้นที่ในการรองรับรถที่มีการเลี้ยวเข้า-ออก โครงการ		รูปที่ 2.2-19
	7) จัดเจ้าหน้าที่ในการดูแลและอำนวยความสะดวกให้แก่ผู้ใช้รถยนต์บริเวณพื้นที่จอดรถของอาคารตลอดเวลา	โครงการได้จัดเจ้าหน้าที่ดูแลอำนวยความสะดวกแก่ผู้มาใช้บริการ		รูปที่ 2.2-18
	8) ใช้ระบบที่จอดรถเป็นแบบอิสระ สามารถเข้าจอดได้เมื่อมีที่ว่าง ส่วนการเข้าไปในพื้นที่จอดรถเจ้าหน้าที่โรงพยาบาล จะสงวนสิทธิ์เฉพาะเจ้าหน้าที่โรงพยาบาล เท่านั้น บุคคลภายนอกไม่สามารถนำรถยนต์ส่วนตัวมาใช้บริการจอดแบบประจำได้ โดยจะใช้ระบบบัตรผ่านเพื่อเข้าพื้นที่จอดรถเป็นสิ่งที่แสดงกรรมสิทธิ์ในการเข้าจอดภายในอาคาร	รถแพทย์และเจ้าหน้าที่จะมีสติ๊กเกอร์ติดหน้ารถ เพื่อใช้ในการเข้า-ออกโครงการ สำหรับผู้รับบริการและบุคคลภายนอก รับบัตรจอดรถจากเจ้าหน้าที่ รพภ. ที่ป้อมยามบริเวณวงเวียนทางเข้า-ออก โดยจะต้องประทับตราโรงพยาบาลทุกครั้ง และส่งคืนบัตรจอดรถก่อนออกจากโครงการ		รูปที่ 2.2-16 และรูปที่ 2.2-20
	9) ประชาสัมพันธ์ห้ามไม่ให้ผู้เจ้าหน้าที่โรงพยาบาล และผู้ให้บริการนำรถไปจอดริมถนนศรีนครินทร์ ซอย 6 หรือถนนสาธารณะอื่นๆรอบโครงการ	ปัจจุบันโครงการได้ดำเนินการห้ามมีการจอดรถยนต์บริเวณทางเข้า-ออกจากพื้นที่โครงการ เพื่อให้เกิดความคล่องตัวในการเดินรถยนต์และไม่กีดขวางทางจราจรของรถยนต์ที่จะเข้าพื้นที่โครงการ		รูปที่ 2.2-18
	10) จัดให้มีบริการเรียกรถรับจ้างเข้ามารับผู้ใช้บริการเพื่ออำนวยความสะดวก และเป็นระเบียบ	โครงการได้จัดให้มีเจ้าหน้าที่คอยอำนวยความสะดวกและจัดบริเวณจอดรถรับจ้าง		รูปที่ 2.2-16

ตารางที่ 2.2-1 สรุปผลการปฏิบัติตามมาตรการป้องกันและแก้ไขผลกระทบสิ่งแวดล้อม (ช่วงเปิดดำเนินการ) โรงพยาบาลสมิติเวช ศรีนครินทร์ (ส่วนอาคารเดิม) ประจำเดือน มกราคม-มิถุนายน 2568

ผลกระทบสิ่งแวดล้อม	มาตรการป้องกันและแก้ไขผลกระทบสิ่งแวดล้อม	ผลการปฏิบัติตามมาตรการฯ	ปัญหา/อุปสรรคและแนวทางแก้ไข	เอกสารอ้างอิง
3.9 การจราจร (ต่อ)	11) จัดให้มีการประชาสัมพันธ์แก่ผู้ใช้บริการ ดังนี้ 1. ประชาสัมพันธ์เส้นทางจราจรที่มีปัญหาติดขัดให้ผู้ใช้บริการทราบ เพื่อหลีกเลี่ยงเส้นทางดังกล่าว รวมทั้งประชาสัมพันธ์เส้นทางลัดรอบ พื้นที่โครงการ 2. ประชาสัมพันธ์ให้เจ้าหน้าที่โรงพยาบาลและผู้ใช้บริการหลีกเลี่ยงการใช้รถยนต์ส่วนตัวในช่วงเวลาเร่งด่วนเพื่อหลีกเลี่ยงปัญหาการจราจรที่ติดขัด	โครงการได้ปฏิบัติตามมาตรการ		
3.10 การใช้ที่ดิน	1) การดำเนินโครงการมีความสอดคล้องต่อการใช้ประโยชน์ที่ดินโดยรอบและความต้องการที่พักในพื้นที่ที่มีโครงข่ายการคมนาคมที่สะดวก โดยในการเดินทางเข้า-ออกพื้นที่โครงการ จะสามารถใช้รถสาธารณะ เช่น รถจักรยานยนต์รับจ้างและรถแท็กซี่ (Taxi) และรถประจำทาง เพื่อมาใช้บริการโรงพยาบาล รวมทั้งรถไฟฟ้าสายสีเหลืองที่กำลังก่อสร้างในปัจจุบัน ซึ่งจะทำให้การเดินทางมายังโครงการสามารถทำได้สะดวกและรวดเร็วยิ่งขึ้น	โครงการได้ปฏิบัติตามมาตรการฯ		
4. คุณค่าต่อคุณภาพชีวิต				
4.1 สภาพเศรษฐกิจ และสังคม	1) โครงการต้องสร้างสัมพันธภาพที่ดีกับประชาชนในชุมชนและหน่วยงานใกล้เคียงโดยมีส่วนร่วมในงานการกุศล การบำเพ็ญสาธารณะประโยชน์หรือกิจกรรมพัฒนาพื้นที่ตามความเหมาะสม	โครงการได้ปฏิบัติตามมาตรการฯ		รูปที่ 2.2-21
	2) พิจารณารับพนักงานในท้องถิ่นเข้าทำงานเพื่อลดการอพยพโยกย้ายของประชากรต่างถิ่นและส่งเสริมชุมชนให้ได้รับประโยชน์จากโครงการมากขึ้น	โครงการได้ปฏิบัติตามมาตรการฯ		
	3) ดำเนินการตามมาตรการป้องกันและแก้ไขผลกระทบสิ่งแวดล้อม และมาตรการติดตามตรวจสอบผลกระทบสิ่งแวดล้อม ด้านต่าง ๆ เช่น การจราจร ระบายน้ำ น้ำเสีย ฯลฯ อย่างเคร่งครัด	โครงการได้ปฏิบัติตามมาตรการฯ		
	4) จัดให้มีจุดรับเรื่องร้องเรียนเกี่ยวกับผลกระทบจากการดำเนินโครงการ เพื่อเป็นช่องทางแสดงความคิดเห็นและข้อเสนอแนะของประชาชนที่อยู่ในชุมชน เพื่อตรวจสอบสภาพปัญหาและนำไปแก้ไข	โครงการได้ปฏิบัติตามมาตรการฯ		รูปที่ 2.2-4

ตารางที่ 2.2-1 สรุปผลการปฏิบัติตามมาตรการป้องกันและแก้ไขผลกระทบสิ่งแวดล้อม (ช่วงเปิดดำเนินการ) โรงพยาบาลสมิติเวช ศรีนครินทร์ (ส่วนอาคารเดิม) ประจำเดือน มกราคม-มิถุนายน 2568

ผลกระทบสิ่งแวดล้อม	มาตรการป้องกันและแก้ไขผลกระทบสิ่งแวดล้อม	ผลการปฏิบัติตามมาตรการฯ	ปัญหา/อุปสรรค และแนวทางแก้ไข	เอกสารอ้างอิง
4.1 สภาพเศรษฐกิจ และสังคม (ต่อ)	5) จัดตั้งคณะกรรมการประสานงานเพื่อแก้ไขปัญหาจากการพัฒนาโครงการ เพื่อหาข้อตกลงร่วมกันในกรณีเกิดปัญหาจากการพัฒนาโครงการ โดยโครงการจะเป็นผู้รับผิดชอบค่าเสียหายดังกล่าวที่เกิดขึ้น ในรูปไต่ราคาติ ประกอบด้วยตัวแทนจากโครงการ ตัวแทนภาครัฐหรือท้องถิ่น และภาคประชาชนหรือชุมชนที่เกี่ยวข้องทุกชุมชน ในสัดส่วนที่มีผู้แทนจากชุมชนมากกว่าหรือเท่ากับกึ่งหนึ่งของคณะกรรมการทั้งหมด	โครงการได้ปฏิบัติตามมาตรการฯ		
	6) ประชาสัมพันธ์ช่องทางการรับเรื่องร้องเรียนของโครงการ และขั้นตอนในการรับเรื่องร้องเรียนของโครงการ ให้ชุมชนโดยรอบได้รับทราบผ่านทางบอร์ดประชาสัมพันธ์ของโครงการ และจัดตั้งกล่องรับฟังความคิดเห็นหรือให้เจ้าหน้าที่เข้าพบกลุ่มเป้าหมายโดยตรง	โครงการได้ปฏิบัติตามมาตรการฯ		รูปที่ 2.2-4
	7) กำหนดบุคลากรที่รับผิดชอบในการรับเรื่อง การตรวจสอบ และติดตามการแก้ไขปัญหาเรื่องร้องเรียนอย่างชัดเจน	โครงการได้ปฏิบัติตามมาตรการฯ		
	8) กรณีที่ได้รับการร้องเรียนโครงการต้องดำเนินการตรวจสอบ และแก้ไขปัญหาเรื่องร้องเรียน ตามแนวทาง/เงื่อนไข และระยะเวลาที่กำหนดไว้ให้แล้วเสร็จ	โครงการได้ปฏิบัติตามมาตรการฯ		
	9) บันทึกข้อร้องเรียนที่เกิดขึ้นจากโครงการ ทุกครั้งและการแก้ไขปัญหาดังกล่าวเพื่อเปรียบเทียบข้อร้องเรียนในแต่ละปี รวมทั้งประเมินผลและหามาตรการป้องกันการเกิดซ้ำ และสรุปเสนอผู้บริหารโครงการทุกปี	โครงการได้ปฏิบัติตามมาตรการฯ		
	10) เปิดโอกาสให้มีการร้องเรียน ชักถาม และแสดงความคิดเห็นต่อโครงการเป็นประจำ	โครงการได้ปฏิบัติตามมาตรการฯ		
	11) กรณีที่พบว่าสาเหตุของปัญหาการร้องเรียนเรื่องสิ่งแวดล้อม มีสาเหตุมาจากการดำเนินงานของโครงการ โดยตรงโครงการจะต้องเป็นผู้รับผิดชอบค่าใช้จ่ายที่เกิดขึ้นในการติดตามตรวจสอบและดำเนินการตามแนวทางการแก้ไข	โครงการได้ปฏิบัติตามมาตรการฯ		

ตารางที่ 2.2-1 สรุปผลการปฏิบัติตามมาตรการป้องกันและแก้ไขผลกระทบสิ่งแวดล้อม (ช่วงเปิดดำเนินการ) โรงพยาบาลสมิติเวช ศรีนครินทร์ (ส่วนอาคารเดิม) ประจำเดือน มกราคม-มิถุนายน 2568

ผลกระทบสิ่งแวดล้อม	มาตรการป้องกันและแก้ไขผลกระทบสิ่งแวดล้อม	ผลการปฏิบัติตามมาตรการฯ	ปัญหา/อุปสรรค และแนวทางแก้ไข	เอกสารอ้างอิง
4.1 สภาพเศรษฐกิจ และสังคม (ต่อ)	12) ร่วมสนับสนุนงานสาธารณประโยชน์และบริการชุมชนเพื่อสร้างความสัมพันธ์ที่ดีกับชุมชนตามความเหมาะสม	โครงการได้ปฏิบัติตามมาตรการฯ		รูปที่ 2.2-21
	13) จัดให้มีเงินทุนสำหรับเยียวยาผู้ที่ได้รับผลกระทบจากโครงการ เพื่อความรวดเร็วในระหว่างรอการดำเนินการตามขั้นตอนของบริษัทประกันความเสียหาย	โครงการได้ปฏิบัติตามมาตรการฯ		
	14) หากเกิดกรณีที่มีการเปลี่ยนแปลงโครงการภายหลังเปิดดำเนินการ โครงการต้องทำการศึกษาตรวจสอบสภาพเศรษฐกิจและสังคม รวมทั้งดำเนินการงานการมีส่วนร่วมของประชาชนตามหลักวิชาการและหลักสถิติ โดยดำเนินงานก่อนทุกครั้งที่มีการเปลี่ยนแปลงโครงการ พร้อมแสดงภาพตำแหน่งการสำรวจประกอบ	โครงการได้ปฏิบัติตามมาตรการฯ		
	15) โครงการได้กำหนดวงเงินวงเงินกองทุนจำนวนเงินไม่เกิน 1,000,000 บาท เพื่อเยียวยาผู้ที่ได้รับผลกระทบจากการก่อสร้างโครงการโดยทันทีในขั้นต้น เพื่อความรวดเร็วในระหว่างรอการดำเนินการตามขั้นตอนของบริษัทประกันความเสียหาย	โครงการได้ปฏิบัติตามมาตรการฯ		
4.2 สาธารณสุข	1) โครงการจะต้องมีการจัดเตรียมขั้นตอนต่าง ๆ ในการส่งผู้ที่ได้รับอุบัติเหตุไปรับการรักษายังสถานพยาบาลอื่นที่มีความพร้อมในพื้นที่ใกล้เคียง อาทิเช่น โรงพยาบาลรามคำแหง หรือโรงพยาบาลสมิติเวช ศรีนครินทร์เอง ในการส่งต่อผู้ป่วยกรณีที่ประสบอุบัติเหตุรุนแรง ต้องพักรักษาตัวเป็นผู้ป่วยใน	โครงการได้ปฏิบัติตามมาตรการฯ		ภาคผนวก ข

ตารางที่ 2.2-1 สรุปผลการปฏิบัติตามมาตรการป้องกันและแก้ไขผลกระทบสิ่งแวดล้อม (ช่วงเปิดดำเนินการ) โรงพยาบาลสมิติเวช ศรีนครินทร์ (ส่วนอาคารเดิม) ประจำเดือน มกราคม-มิถุนายน 2568

ผลกระทบสิ่งแวดล้อม	มาตรการป้องกันและแก้ไขผลกระทบสิ่งแวดล้อม	ผลการปฏิบัติตามมาตรการฯ	ปัญหา/อุปสรรคและแนวทางแก้ไข	เอกสารอ้างอิง
4.3 สุขภาพ 1) ด้านสุขภาพกาย - โรคระบบทางเดินหายใจ	1) ฉีดล้างทำความสะอาดถนนและทางวิ่งภายในโครงการอย่างสม่ำเสมอ	โครงการได้จัดให้มีเจ้าหน้าที่คอยดูแลความสะอาดบริเวณถนนและทางวิ่งภายในโครงการให้สะอาดอยู่เสมอ		รูปที่ 2.2-2
	2) ควบคุมความเร็วของรถภายในโครงการ เช่น ป้ายจำกัดความเร็ว สันนุนเพื่อ ลดความเร็วเพื่อไม่ให้เกิดการฟุ้งกระจายของฝุ่นบนผิวถนน	โครงการได้ปฏิบัติตามมาตรการ		รูปที่ 2.2-2
	3) ออกแบบให้มีระบบระบายอากาศจากชั้นจอดรถ โดยระบายอากาศธรรมชาติ	การระบายอากาศบริเวณชั้นใต้ดินด้วยพัดลมระบายอากาศ (Exhaust Fan) ซึ่งติดตั้งอุปกรณ์ขับเคลื่อนอากาศ เพื่อให้เกิดการหมุนเวียนของอากาศจากภายนอกสู่ภายในอาคาร		
	4) ติดตั้งป้ายห้ามติดเครื่องยนต์ทิ้งไว้ บริเวณที่จอดรถภายในโครงการให้เห็นได้อย่างชัดเจนและทั่วถึง	โครงการได้ปฏิบัติตามมาตรการฯ		รูปที่ 2.2-2
	5) จัดให้มีพื้นที่สีเขียวภายในโครงการ เพื่อช่วยในการลดการฟุ้งกระจายของฝุ่นละออง และช่วยดูดซับมลพิษที่เกิดจากยานพาหนะที่เข้า-ออกโครงการ	โครงการได้ปฏิบัติตามมาตรการฯ		รูปที่ 2.2-1
	6) ตรวจสอบช่องระบายอากาศภายในอาคารไม่ให้มีสิ่งกีดขวางการระบายอากาศ	โครงการได้ปฏิบัติตามมาตรการฯ		รูปที่ 2.2-15
	7) ระบบเครื่องปรับอากาศของโรงพยาบาลต้องจัดให้มีการล้างแผ่นกรองอากาศของเครื่องปรับอากาศ และล้างเครื่องปรับอากาศแบบเต็มระบบเป็นประจำสม่ำเสมอ เพื่อป้องกันการเป็นแหล่งสะสมของเชื้อโรค	โครงการได้ปฏิบัติตามมาตรการฯ		

ตารางที่ 2.2-1 สรุปผลการปฏิบัติตามมาตรการป้องกันและแก้ไขผลกระทบสิ่งแวดล้อม (ช่วงเปิดดำเนินการ) โรงพยาบาลสมิติเวช ศรีนครินทร์ (ส่วนอาคารเดิม) ประจำเดือน มกราคม-มิถุนายน 2568

ผลกระทบสิ่งแวดล้อม	มาตรการป้องกันและแก้ไขผลกระทบสิ่งแวดล้อม	ผลการปฏิบัติตามมาตรการฯ	ปัญหา/อุปสรรคและแนวทางแก้ไข	เอกสารอ้างอิง
- โรคระบบทางเดินอาหารและโรคผิวหนัง	1) กำหนดให้มีการล้างทำความสะอาดถึงเก็บน้ำเพื่อล้างตะกอนสนิม และคราบสกปรกที่เกาะตามผนังหรือซอกมุมของถังที่น้ำไม่มีการหมุนเวียน ซึ่งจะปิดทำความสะอาดครั้งละถังเพื่อไม่ให้ส่งผลกระทบต่อการใช้งานของผู้พักอาศัย โดยมีความถี่ในการล้างทำความสะอาดปีละ 1 ครั้ง	โครงการได้ปฏิบัติตามมาตรการฯ		
	2) ออกแบบถังเก็บน้ำใต้ดินให้มีฝาถึง 2 ฝา/ถัง เพื่ออำนวยความสะดวกในการทำมาสะอาดและดูแลรักษา	โครงการได้ปฏิบัติตามมาตรการฯ		
	3) โครงการจะทาเคลือบผิวคอนกรีตที่สัมผัสกับน้ำด้วยสาร NON-TOXIC (CHEMICRETE E) เพื่อป้องกันการปนเปื้อนของสู่ถังเก็บน้ำ	โครงการได้ปฏิบัติตามมาตรการฯ		
	4) จัดให้มีระบบบำบัดน้ำเสียสำเร็จรูปแบบเดิมอากาศออกแบบให้รองรับน้ำเสียได้อย่างเพียงพอ และสามารถบำบัดน้ำเสียให้ได้คุณภาพตามมาตรฐานน้ำทิ้งจากอาคารประเภท ข ซึ่งกำหนดให้มีค่า BOD ในน้ำทิ้งไม่เกิน 30 มิลลิกรัม/ลิตร โดยน้ำทิ้งทั้งหมดของโครงการจะมีค่า BOD ในน้ำทิ้งไม่เกิน 20 มิลลิกรัม/ลิตร จะระบายผ่านระบบท่อระบายน้ำของโครงการก่อนออกสู่ท่อระบายน้ำที่โครงการริมถนนศรีนครินทร์ต่อไป	โครงการได้ปฏิบัติตามมาตรการฯ		
	5) จัดให้มีเจ้าหน้าที่ที่มีความรู้ ความชำนาญดูแลรักษาและควบคุมระบบบำบัดน้ำเสียให้ทำงานได้อย่างต่อเนื่องและมีประสิทธิภาพ	โครงการได้ปฏิบัติตามมาตรการฯ		
	6) จัดให้มีบ่อน้ำจำนวน 2 บ่อ ความจุ 910 และ 196 ลูกบาศก์เมตร สำหรับพื้นที่ Zone 1 และบ่อน้ำจำนวน 2 บ่อ ความจุ 650 และ 630 ลูกบาศก์เมตร สำหรับพื้นที่ Zone 2 เพื่อมิให้ท่วมขังภายในพื้นที่โครงการ	โครงการได้ปฏิบัติตามมาตรการฯ		
	7) ตรวจสอบดูแลบ่อกักของระบบระบายน้ำเป็นประจำทุกเดือน เพื่อป้องกันมิให้มีการสะสมของตะกอนดินในบ่อกักที่เป็นสาเหตุให้เกิดการอุดตัน ซึ่งเป็นอุปสรรคในการระบายน้ำ	โครงการได้ปฏิบัติตามมาตรการฯ		

ตารางที่ 2.2-1 สรุปผลการปฏิบัติตามมาตรการป้องกันและแก้ไขผลกระทบสิ่งแวดล้อม (ช่วงเปิดดำเนินการ) โรงพยาบาลสมิติเวช ศรีนครินทร์ (ส่วนอาคารเดิม) ประจำปี เดือน มกราคม-มิถุนายน 2568

ผลกระทบสิ่งแวดล้อม	มาตรการป้องกันและแก้ไขผลกระทบสิ่งแวดล้อม	ผลการปฏิบัติตามมาตรการฯ	ปัญหา/อุปสรรค และแนวทางแก้ไข	เอกสารอ้างอิง
4.4 สุนทรียภาพ และทัศนียภาพ	1. จัดให้มีพื้นที่สีเขียวรวม 21,186.05 ตารางเมตร คิดเป็น สัดส่วนพื้นที่สีเขียวต่อประชากร 6.26 ตร.ม./คน พื้นที่ปลูกไม้ยืน ต้นบนพื้นที่ดินชั้นล่าง 10,392 ตร.ม. นอกจากนี้ ต้นไม้ที่เลือกใช้จะ สามารถดูดซับคาร์บอนมอนอกไซด์ที่เกิดจากโครงการได้หมด	โครงการได้ปฏิบัติตามมาตรการฯ		
	2. ดูแลสภาพพื้นที่สีเขียวของโครงการให้สวยงามและมีความ สมบูรณ์อยู่ตลอดเวลา	โครงการได้ปฏิบัติตามมาตรการฯ		
	3. ควบคุมดูแลการใช้ประโยชน์อาคารของเจ้าหน้าที่โรงพยาบาล และผู้ใช้บริการมิให้เกิดทัศนียภาพที่ไม่ดีต่อผู้พบเห็น	โครงการได้ปฏิบัติตามมาตรการฯ		
4.5 การบดบังแสงแดด	โครงการต้องทำหนังสือแจ้งให้ผู้พักอาศัยในอาคารใกล้เคียง โดยรอบโครงการทราบว่าในกรณีที่อาคารของโครงการก่อให้เกิด ผลกระทบด้านการบดบังแสงแดด ต่ออาคารบริษัท สมิติเวช จำกัด (มหาชน) ต้องดำเนินการพิจารณาชดเชยค่าเสียหายที่เกิดขึ้นจาก ผลกระทบดังกล่าวร่วมกับผู้เสียหายตามความเหมาะสมโดยมี ระยะเวลาตั้งแต่ช่วงดำเนินการก่อสร้าง	โครงการได้ปฏิบัติตามมาตรการฯ		
4.6 การบดบังทิศทางลม	1) ขั้นตอนของการออกแบบ โครงการได้ออกแบบรูปทรงอาคาร ความสูง ระยะถอยร่น และวัสดุที่ใช้ โดยคำนึงถึงการประหยัดพลังงาน และลดแรงต้านทางลม ซึ่งเป็นมาตรการลดผลกระทบที่สำคัญ	โครงการได้ปฏิบัติตามมาตรการฯ		
	2) กำหนดให้มีมาตรการการแก้ไขผลกระทบด้านการบดบังลมต่อ ผู้พักอาศัยที่อยู่ข้างเคียงที่อาจได้รับผลกระทบ โดยโครงการจะกำหนด มาตรการชดเชยความเสียหายอันเนื่องมาจากผลกระทบที่อาจเกิดจาก อาคารโครงการในช่วงเปิดดำเนินการ ซึ่งโครงการจะทำหนังสือแจ้งผู้พัก อาศัยที่อาคาร/บ้านพักอาศัย ที่อาจเป็นผู้ได้รับผลกระทบด้านการบดบังลม จากอาคารโครงการ ณ วันที่เริ่มลงมือก่อสร้าง โดยในหนังสือดังกล่าวจะ ระบุชื่อและหมายเลขโทรศัพท์ของบุคคลที่จะเป็นผู้รับเรื่อง ผู้ที่ได้รับ ผลกระทบสามารถติดต่อกลับโครงการได้โดยตรง โดยเงื่อนไขในการ ดำเนินการตามมาตรการดังกล่าว บริษัท สมิติเวช จำกัด (มหาชน) ใน	โครงการได้ปฏิบัติตามมาตรการฯ		

ตารางที่ 2.2-1 สรุปผลการปฏิบัติตามมาตรการป้องกันและแก้ไขผลกระทบสิ่งแวดล้อม (ช่วงเปิดดำเนินการ) โรงพยาบาลสมิติเวช ศรีนครินทร์ (ส่วนอาคารเดิม) ประจำเดือน มกราคม-มิถุนายน 2568

ผลกระทบสิ่งแวดล้อม	มาตรการป้องกันและแก้ไขผลกระทบสิ่งแวดล้อม	ผลการปฏิบัติตามมาตรการฯ	ปัญหา/อุปสรรค และแนวทางแก้ไข	เอกสารอ้างอิง
	ฐานผู้พัฒนาโครงการ จะเป็นผู้รับผิดชอบผลกระทบที่เกิดขึ้นจากการ บดบังลมต่อบ้านพักอาศัยหรืออาคารที่อยู่ข้างเคียง อย่างไรก็ตาม เนื่องจากผู้ที่ได้รับผลกระทบจากการบดบังลมอาจจะได้รับผลกระทบ ไม่เท่ากัน และลักษณะของผลกระทบที่ได้รับแตกต่างกัน ดังนั้น หลักเกณฑ์และเงื่อนไขในการชดเชยค่าเสียหายหรือการดำเนินการแก้ไข ผลกระทบให้แก่บุคคลที่ได้รับความเสียหายดังกล่าวกับบริษัท แต่หากทั้ง 2 ฝ่ายไม่สามารถตกลงกันได้ จะจัดตั้งคณะกรรมการประสานแก้ไข ปัญหาจากการพัฒนาโครงการ เพื่อหาข้อตกลงร่วมกัน			
4.7 การบดบังคลื่นวิทยุ โทรทัศน์	กำหนดให้มีมาตรการแก้ไขผลกระทบด้านการบดบังคลื่นวิทยุ โทรทัศน์ ต่อผู้พักอาศัยที่อยู่ข้างเคียงที่อาจได้รับผลกระทบ โดยโครงการ จะกำหนดมาตรการชดเชยความเสียหายอันเนื่องมาจากผลกระทบที่อาจ เกิดจากอาคารโครงการในช่วงเปิดดำเนินการ โครงการจะทำหนังสือแจ้ง ผู้พักอาศัยที่อยู่ใกล้เคียงพื้นที่โครงการในรัศมี 100 เมตร ซึ่งอาจเป็นผู้ที่ ได้รับผลกระทบด้านการบดบังคลื่นสัญญาณโทรทัศน์จากอาคารโครงการ ณ วันที่เริ่มก่อสร้าง เพื่อให้ผู้พักอาศัยที่อยู่ใกล้เคียงโครงการที่ได้รับ ผลกระทบดังกล่าวสามารถติดต่อกับโครงการได้ โดยโครงการจะ ดำเนินการติดตั้งจานรับสัญญาณดาวเทียมให้กับผู้ที่ได้รับผลกระทบ เหล่านี้หลังจากที่ได้รับแจ้ง รวมทั้งจะดำเนินการปรับจานรับสัญญาณ ดาวเทียมให้กับบ้านพักอาศัยที่มีจานรับสัญญาณดาวเทียมอยู่แล้วและ ได้รับผลกระทบจากอาคารโครงการ ซึ่งเงื่อนไขในการดำเนินการตาม มาตรการดังกล่าว โครงการจะเป็นผู้รับผิดชอบค่าใช้จ่ายทั้งในการติดตั้ง หรือการปรับจานรับสัญญาณดาวเทียม			

ที่มา : บริษัท เอสเอส คอนซัลแทนท์ส คอร์ปอเรชั่น จำกัด, 2568



รูปที่ 2.2-1 พื้นที่สีเขียวของโครงการ



รูปที่ 2.2-2 ป้ายแสดงเส้นทาง ป้ายสัญลักษณ์ ป้ายเตือน สันนุนชะลอความเร็ว



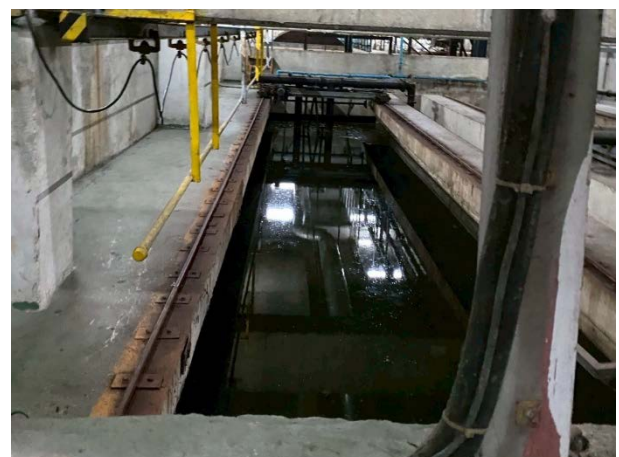
รูปที่ 2.2-2 ป้ายแสดงเส้นทาง ป้ายสัญลักษณ์ ป้ายเตือน สันนุนชะลอความเร็ว (ต่อ)



รูปที่ 2.2-3 เจ้าหน้าที่คอยให้บริการรับ-ส่ง และเจ้าหน้าที่คอยอำนวยความสะดวกด้านจราจร
ภายในโครงการ



รูปที่ 2.2-4 จุดประชาสัมพันธ์ ให้ความช่วยเหลือผู้มาใช้บริการ และจุดรับเรื่องร้องเรียน



รูปที่ 2.2-5 ระบบบำบัดน้ำเสีย



รูปที่ 2.2-6 รมรณคืให้พนักงานและผู้มาใช้บริการใช้น้ำอย่างประหยัด



รูปที่ 2.2-7 รมรณคืให้พนักงานและผู้มาใช้บริการคัดแยกขยะ

ขนย้ายขยะทั่วไป

				
<p>พนักงานขนย้ายขยะนำถังสะอาด ใช้ลิฟท์ 11</p>	<p>พนักงานขนย้ายขยะใช้ลิฟท์ 11 ขึ้นไปชั้น 5 เพื่อเปลี่ยนลิฟท์ 4</p>	<p>พนักงานขนย้ายขยะ ใช้ลิฟท์ 4 ขึ้นไปชั้นรับขยะ 14-1</p>	<p>พนักงานขนย้ายขยะรับขยะ ห้องพักขยะ ใช้เส้นทางเดิมลงมาชั้น G</p>	<p>พนักงานขนย้ายถังถังขยะ ไปโรงพักขยะทั่วไป</p>
				
<p>พนักงานขนย้ายถังถังขยะไป โรงพักขยะทั่วไป</p>	<p>นำถังขยะขึ้นชั้นห้องมอดบันทึกร ข้อมูล</p>	<p>นำขยะขึ้นถังกม.</p>	<p>หลังจากนำขยะขึ้นเสร็จ พนักงานขนย้ายขยะจะทำการ ล้างถังขยะด้วย น้ำยาไฮโดรฟลูอริก และตากให้แห้ง</p>	

รูปที่ 2.2-8 ขั้นตอนการขนย้ายขยะประเภทต่างๆ ของโครงการ

ขนย้ายขยะติดเชื้อ



ใส่ PPE



พนักงานขนย้ายขยะนำถังขยะออก
ลิฟท์ 11



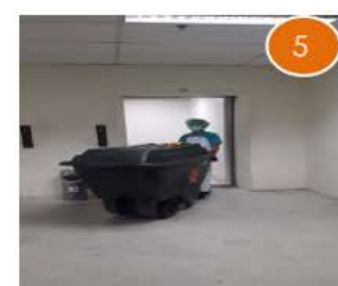
พนักงานขนย้ายขยะใช้ลิฟท์ 11
ขึ้นไปชั้น 5 เพื่อเปลี่ยนลิฟท์ 4



พนักงานขนย้ายขยะ
ใช้ลิฟท์ 4
ขึ้นไปชั้นรับขยะ 14-1



พนักงานขนย้ายขยะวันขยะ
ห้องพักขยะใช้ลิฟท์ 4 ลงมา
ชั้น 5 เพื่อเปลี่ยนลิฟท์ 11



พนักงานขนย้ายถังขยะไป
ห้องพักขยะติดเชื้อ
ชั้น B1



พนักงานขนย้ายถังขยะ
เส้นทาง



ถังขยะไปห้องพักขยะติดเชื้อ



นำถังขยะขึ้นห้องพร้อมจดบันทึก
ข้อมูล



หลังจากนำขยะขึ้นเสร็จ พนักงาน
ขนย้ายขยะจะทำการล้างถังขยะด้วย
น้ำยาสไตรฟอว์ล และเช็ดให้แห้ง

รูปที่ 2.2-8 ขั้นตอนการขนย้ายขยะประเภทต่างๆ ของโครงการ (ต่อ)

ขนย้ายขยะติดเชื้อARI/PUI



สวมใส่PPE



ใช้ลิฟท์เบอร์3



ใช้ลิฟท์เบอร์3 ari/pui



ขนย้ายขยะห้องพัก 18.00น.



ห้องพักขยะ ชั้นB1

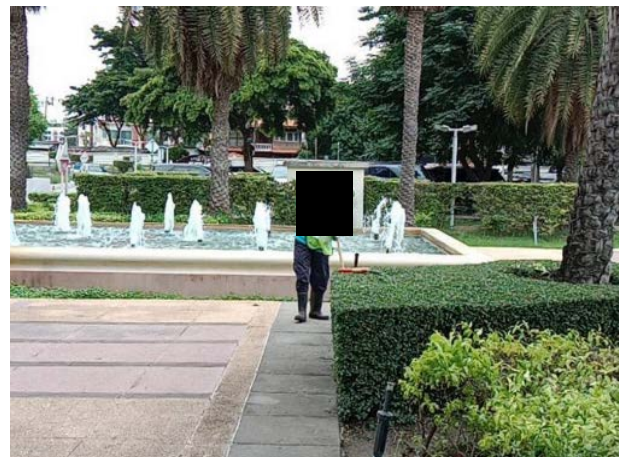
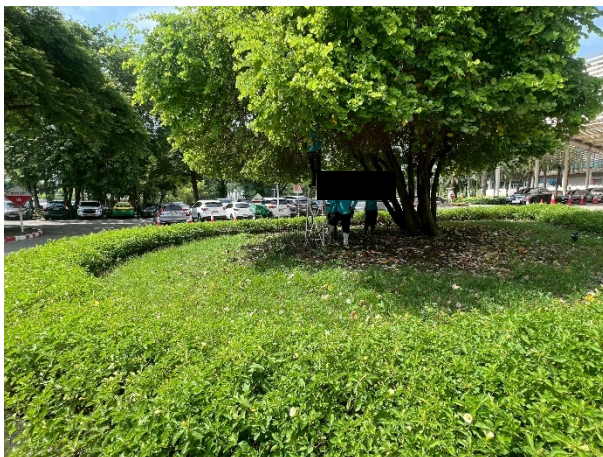
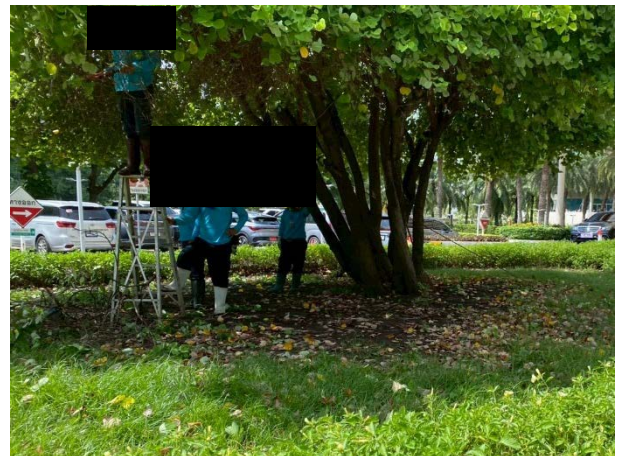
รูปที่ 2.2-8 ขั้นตอนการขนย้ายขยะประเภทต่างๆ ของโครงการ (ต่อ)



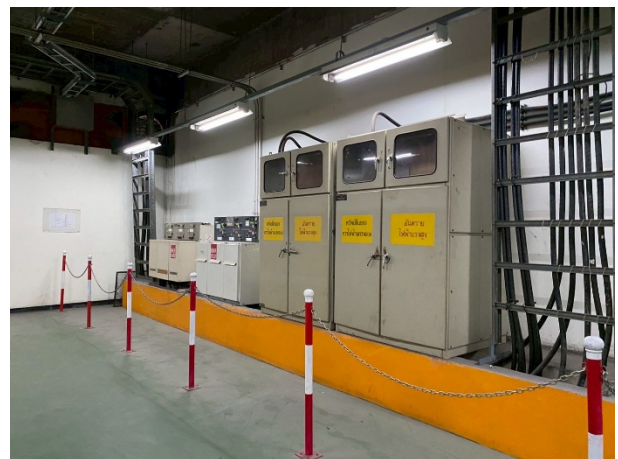
รูปที่ 2.2-8 ขั้นตอนการขนย้ายขยะประเภทต่างๆ ของโครงการ (ต่อ)



รูปที่ 2.2-9 เลือกใช้กระจกที่มีความสามารถในการนำแสงสว่างตามธรรมชาติเข้ามาภายในอาคาร เพื่อประหยัดพลังงาน



รูปที่ 2.2-10 เจ้าหน้าที่ตัดแต่ง ดูแล พื้นที่สีเขียวให้สวยงาม



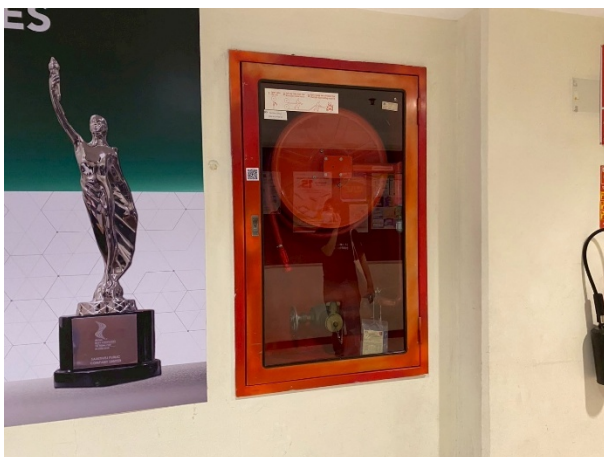
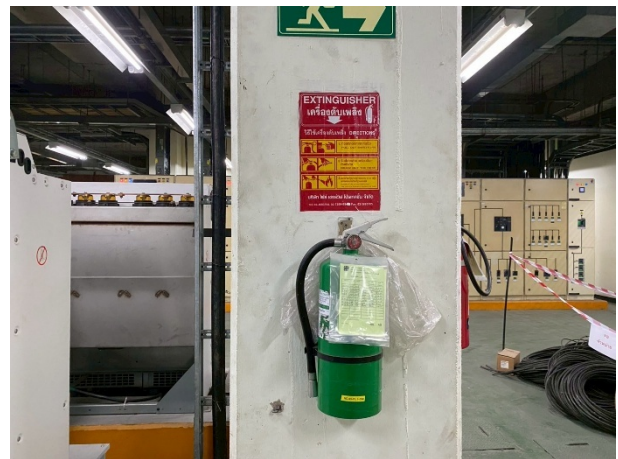
รูปที่ 2.2-11 บริเวณห้องไฟฟ้า และป้ายแจ้งเตือนอันตรายไฟฟ้าแรงสูง



รูปที่ 2.2-12 รมรงค์ประหยัดไฟฟ้าด้วยเปลี่ยนไปใช้หลอดไฟประหยัดพลังงาน
และเปิดแอร์ที่ 25 องศาเซลเซียส



รูปที่ 2.2-13 ไฟส่องสว่างสำหรับทางเดิน และไฟส่องสว่างบริเวณพื้นที่สีเขียว



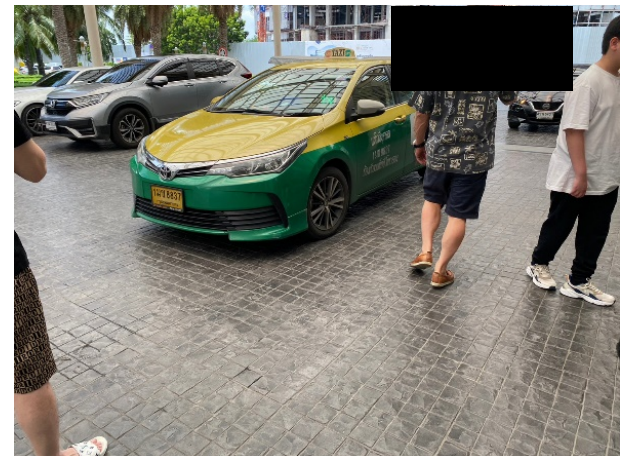
รูปที่ 2.2-14 ระบบป้องกันและแจ้งเตือนอัคคีภัยของโครงการ



รูปที่ 2.2-14 ระบบป้องกันและแจ้งเตือนอัคคีภัยของโครงการ (ต่อ)



รูปที่ 2.2-15 ระบบระบายอากาศบริเวณชั้นใต้ดิน เพื่อให้เกิดการหมุนเวียนของอากาศ
จากภายนอกสู่ภายในอาคาร โดยติดตั้งพัดลมระบายอากาศ



รูปที่ 2.2-16 พื้นที่จอดรถของโครงการ และจุดจอดขึ้น-ลง รถแท็กซี่



รูปที่ 2.2-17 ป้ายแสดงทิศทางการจราจรภายในโครงการ



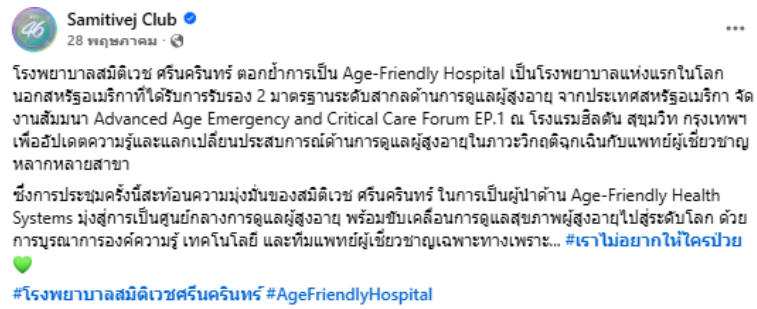
รูปที่ 2.2-18 เจ้าหน้าที่คอยอำนวยความสะดวกบริเวณทางเข้า-ออกโครงการ



รูปที่ 2.2-19 มุมบริเวณทางเลี้ยวและถนนเข้า-ออกโครงการ



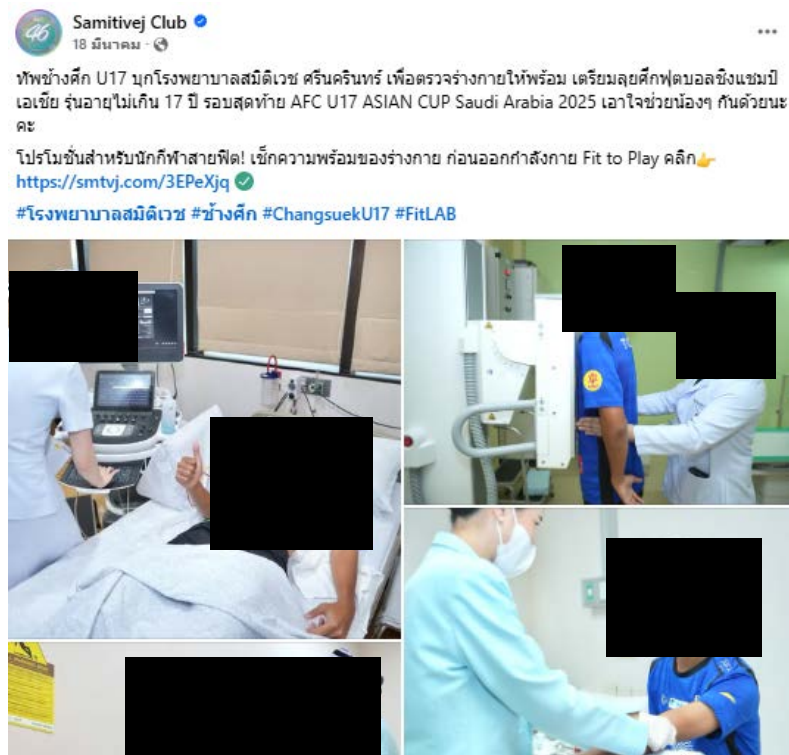
รูปที่ 2.2-20 บัตรจอดรถสำหรับผู้มาใช้บริการ



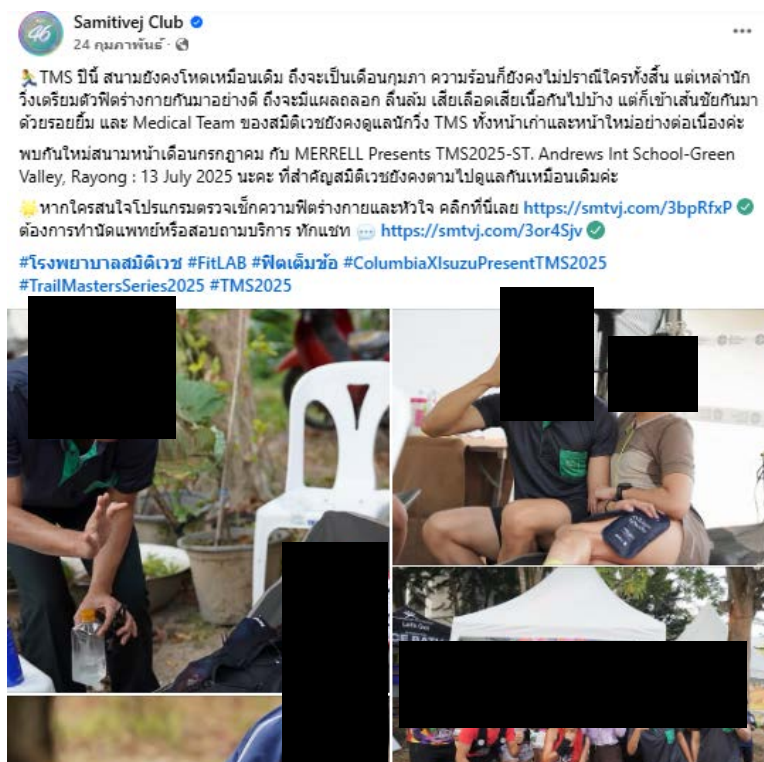
○ ○ ● ○ ○ ○ ○ ○ ○

รพ.สมิติเวช สร้างชุมชนเชิงรุก มอบของขวัญวันเด็ก ประจำปี 2568
ให้แก่น้องๆ มูลนิธิบ้านพระพร [#เราไม่ยอมให้ใครป่วย](#)

รูปที่ 2.2-21 สนับสนุนงานสาธารณประโยชน์และบริการชุมชนเพื่อสร้างความสัมพันธ์กับประชาชน



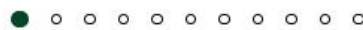
รูปที่ 2.2-21 สนับสนุนงานสาธารณประโยชน์และบริการชุมชนเพื่อสร้างความสัมพันธ์กับประชาชน (ต่อ)



รูปที่ 2.2-21 สนับสนุนงานสาธารณประโยชน์และบริการชุมชนเพื่อสร้างความสัมพันธ์กับประชาชน (ต่อ)



โรงพยาบาลเด็กสมิติเวช อินเตอร์เนชั่นแนล มอญและเวทกันท์
สนับสนุนการเติบโตอย่างแข็งแกร่งของน้องๆ มูลนิธิบ้านพระพร



Age Friendly Run 2025 by Samitivej ครั้งที่ 2
นักวิ่งทะลุเป้ากว่า 1,200 คน ได้ใจสูงวัย ลูกหลาน ทุกวัยในครอบครัว
วิ่งไปด้วยกันอบอุ่นและปลอดภัย #เราไม่ยากให้ใครป่วย

รูปที่ 2.2-21 สนับสนุนงานสาธารณประโยชน์และบริการชุมชนเพื่อสร้างความสัมพันธ์กับประชาชน (ต่อ)